

**Podarí se vám správně odpovědět na otázky?  
Správnou odpověď najdete na druhé straně po  
otočení čtverečku.**

**KVÍZ**

## HISTORIE



První písemná zmínka o obci pochází z roku 1351, její existenci potvrzuje Papežská listina Klimenta VI. vydaná v Avignonu. Vesnice byla střediskem malého panství, o jehož majiteli existují jen kusé zprávy. Z významnějších rodů se dokumenty z roku 1399 zmiňují o pánech z Kravař a v první polovině 15. století jsou uváděni jako majitelé Kunát Šilstrát a Machna ze Sobotína. Ve druhé polovině 15. století se o sobotínské panství soudí známý šlechtic Jiří st. Tunkl z Brnička s tehdejším vlastníkem rytířem Jindřichem z Lazů. Postupně panství vlastnili další panovníci, od českého krále Vladislava II. Jagelonského, přes držitele úsovského panství pánů z Vlašimi až po pány ze Žerotína. Ti zde těžili železnou rudu a velkou pozornost věnovali železným hutím. Událost v sobotínském kostele v 17. století pak na dlouhé roky poznamenala osudy a život mnoha lidí v obci i širším okolí. Pověřívá vernířovická žebračka si po přijímání vyjmula z úst svčenu hostii, kterou chtěla vyléčit nemocnou krávu. Nestalo se tak beze svědků a první obžaloba z čarodějnickví byla na světě.

Od roku 1880 se Sobotín stává významným kulturním a turistickým střediskem. Jako vhodné výchozí místo pro turistické trasy je zaznamenáno i v císařsko - královském turistickém průvodci z roku 1908. Svůj obchod s obuví zde měla dokonce i firma Baťa.

Na počátku 19. století zřídil Ondřej Eisenbach z Haliče v Sobotíně továrnu na ocelové a kovové zboží. Tato událost zanedlouho ovlivnila celý kraj v údolí Desné. Ve druhé polovině 19. století ji koupili bratři Kleinové a po rozšíření z ní učinili středisko rakouského železářského průmyslu. Počátek 20. století znamenal pro železářskou výrobu úpadek. Továrna se s novým majitelem přeorientovala na výrobu jízdních kol, vznikl tak závod Velamos-Heinz a spol. Po druhé světové válce tato společnost rozšířila výrobu a založila v kraji nové odštěpné závody.

## TURISTIKA

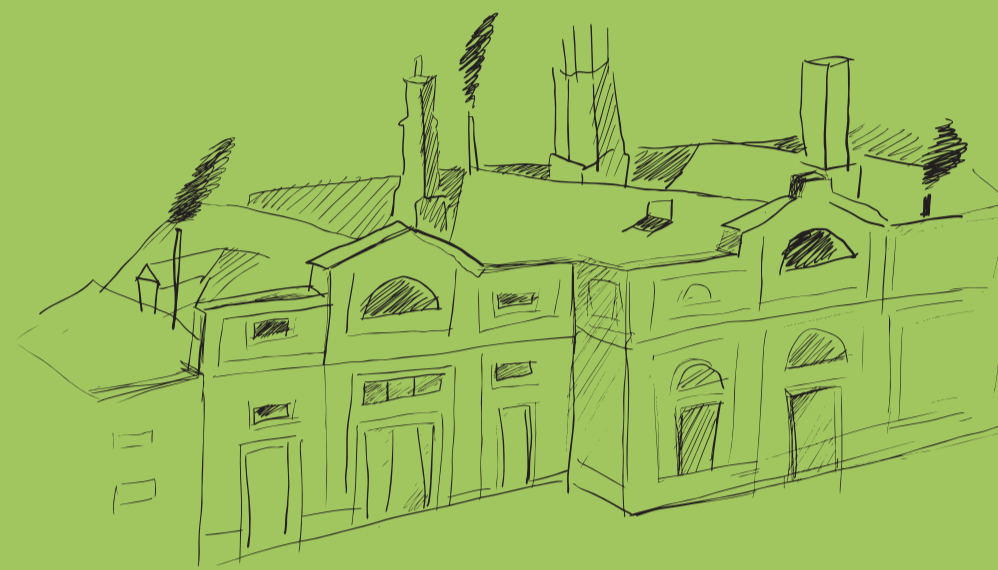


Okolí Sobotína je vhodné k výletům do přírody a láká také návštěvou nejrůznějších památek. Hned dvěma sedmičkami se může pyšnit přečerpávací vodní elektrárna Dlouhé Stráně. Nejenže se zařadila mezi 7 největších divů České republiky, ale suverénně zvítězila v anketě 7 divů Olomouckého kraje. Tento uznávaný technický unikát má na svém kontě tři nej. Je největší rezervní vodní turbínou v Evropě, elektrárnou s největším spádem v České republice (- 510,7 metrů) a má největší výkon instalovaný na vodní elektrárně v Česku. Elektrárna se začala stavět v květnu 1978 a od roku 1996 je v trvalém provozu. Horní nádrž díla se nachází na Dlouhých Stráních v nadmořské výšce 1350 metrů, přiblížit se k ní můžete šesti sedačkovou lanovkou z Koutů nad Desnou.

Toužíte-li po romantice, zaujme vás vodopád na Borovém potoce, který se nachází pod skalami Medvědí hory. Je nejvyšší soustavou vodopádů na Šumpersku o celkové výšce 14 m. Nejvyšší stupeň je vysoký 8,3 m. Absolvovat můžete také některou z turistických tras od Skřítka, který je východiskem pro hřebenové túry na Ovčárnu a Praděd. Leží v nadmořské výšce 877 m. U silnice je umístěna plastika skřítka od akademického sochaře Jiřího Jílka. Mezi další atraktivní místa bezesporu patří Jelení studánka s pramenem Podolského potoka. U studánky najdete kamenný útulek pro turisty a lyžaře při cestě ze Skřítka na Praděd.

Množství variant k výletům nabízí také Červenohorské sedlo. Jednou z nejkrásnějších tras je turisticky značená cesta na Ramzovou, která prochází kolem jesenických velikánů Vozky a Keprníku. Podél stezky jsou instalovány naučné cedule s doprovodným textem o zdejší historii i přírodě. Dalším možným cílem je nejvyšší hora Moravy, moravský ledovec Praděd (1491 m n. m.). Jednou z několika přírodních rezervací Jeseníků jsou Petrovy kameny s výskytem vzácných lišejníků a mechů. V létě platí z důvodu ochrany přírody zákaz scházení ze značené cesty a vstupu na vrcholové skály. V zimě se na svazích Petrových kamenů lyžuje. Na vrcholu skal je umístěna pamětní deska botanika Dr. Bedřicha Kolenatého, který pod Petrovými kameny při průzkumu místní květeny v roce 1864 zahynul. V době čarodějnických procesů v 17. století byly Petrovy kameny označovány za dějiště čarodějnických sletů. Okouzující výhled na Hrubý Jeseník a na Hraběšickou vrchovinu vám poskytne Ztracené kameny. Podle pověsti je zde vysypal čert ze svých bot, když honil místního sedláka. Za návštěvu stojí také zámek ve Velkých Losinách, zřícenina hradu Rabštejn nebo dřevěný kostelík na Klepáčově.

## ŽELEZÁRNY MINERALOGIE



Historie Sobotína je, obdobně jako většina okolních obcí, spjata s těžbou železné rudy. Tu zde těžili a místní okolí také kolonizovali losinští Žerotínové. Již v roce 1496 stál v Sobotíně železný hamr. (Hamr je obrovské kladivo, které je nadzvedáváno palci na obvodu hřídele vodního kola. Tento mechanismus ulehčoval a urychloval kovářskou práci a ve srovnání s ručním kovááním umožnil zpracovat i větší kusy železa. Kování na hamru bylo dříve jediný možný způsob, jak získat kujnou ocel ze surového železa). V 19. století byl Sobotín důležitým centrem průmyslové revoluce. Moravský kancléř hrabě Mitrovský, majitel panství Wiesenberg, tady postavil velký podnik na zpracování železa, který dále rozvíjeli bratři Kleinové. Tito neobyčejní vesničané se vlastní pílí vypracovali na jedny z nejvlivnějších podnikatelů tehdejší monarchie, což jim vyneslo povýšení do šlechtického stavu s titulem „von Wiesenberg“. Po smrti hraběte Mitrovského koupili jeho panství jeho součástí byly i sobotínské železárny. Podnikatelský směr bratří Kleinů se ubíral ke stavbě železnic - dodnes můžeme jméno Sobotín najít na kolejnicích několika tratí. Postavili další železárny ve Štěpánově u Olomouce a po čase své podniky spojili do jediného celku - Sobotínsko-štěpánovská železářská a hutní akciová společnost se sídlem v Sobotíně.

V 60. letech 19. století se staly sobotínské železárny centrem rakouského železářského průmyslu, patřily k největším závodům v rakousko-uherské monarchii. Zaměstnávaly přes 2000 lidí a významně se podílely na budování železniční sítě v monarchii. V roce 1865 byly přeměněny v rodinnou společnost Kleinů, jejímž podílníkem byl i ředitel Alois Scholz. Ve druhé polovině 60. let prožívaly vrchol svého vývoje. Po krachu na vídeňské burze v roce 1873 nastaly těžké časy, při výrobě kolejnic se začala upřednostňovat ocel. Kleinové tak museli omezit svůj podíl na výrobě kolejnic ve prospěch Vítkovických železáren.

K oživení výroby došlo v 80. letech, kdy sobotínské železárny přešly na výrobu litinového zboží, po roce 1890 také železných konstrukcí a mostů. Snahy o záchranu však postupně ztrácely smysl, v roce 1910 byla výroba surového železa zastavena. Kleinové prodali železárny ostravské společnosti Kabelovny a drátovny, která provoz v roce 1921 zastavila definitivně. Rodina Kleinů patřila k nejlepším a nejznámějším stavitelům své doby. Postavila 3 700 km železnic a také řadu mostů a mostních staveb.



Mineralogická naučná stezka u Sobotína se může pochlubit svou ojedinělostí a primátem v České republice. Na šesti lokalitách - Pfarrerberg, Smrčina, Steinhübl, Rasovna, Kožušná a na Granátové skále se nalézají místa výskytu zajímavých minerálů. Celková délka této atraktivní a příjemné procházky, která netvoří okruh je 12 km. Nástupním místem stezky je vlakové nádraží v Petrově nad Desnou - Sobotíně nebo obchod v Maršíkově - lze ji absolvovat z obou směrů. Trasa sice není opatřena speciálním značením, oba výchozí body jsou však pro lepší orientaci vybaveny mapami.

Stezka vede po mírně zvlněném terénu, převážně po lesních cestách, a je nenáročným výletním cílem i pro rodiny s dětmi s časovou náročností od 3 do 4 hodin. Zdejší mineralogická naučná stezka patří ke skupině specializovaných geologicko-hornických naučných tras, ke kterým náleží také stezky na Zlatém Chlumu u České Vsi a v okolí Zlatých Hor.

### NEROSTY

#### Granát

Ve svorech na Petrovském vrchu a Kamenitém kopci najdeme nejvýznamnější naleziště granátů na našem území. Nejde ovšem o krásně rudé české granáty, ale o méně kvalitní červenohnědou formu (almandin). Na obou místech tvoří nádherné, až 3 cm velké krystaly tvaru dvanáctistěnu.

#### Epidot

V žilách alpského typu v sobotínských tmavých vyvřelinách (amfibolech) nad kostelem bylo při úpravě cesty na Smrčinu v roce 1864 objeveno dnes světoznámé naleziště epidotu. Tento tmavě až olivově zelený nerost tady vytváří krystaly dlouhé až 14 cm, jedny z největších na světě.

#### Mastek

Nad Sobotínem (pod vrcholem Smrčiny) a Vernířovicemi byla objevena dvě největší naleziště mastku v České republice. Obě byla již výtěžena, oba lomy jsou dnes přírodními památkami, ve kterých je stále možné najít kousky tohoto bělavého nerostu, který patří mezi nejměkčí nerosty vůbec.

#### Magnetit

Na obou nalezištích mastku se vedle řady jiných nerostů nalézají v chloritických břidlicích až 1,5 cm velké krystaly magnetitu ve tvaru dvojpyramid. Je to jediné místo na našem území, kde můžeme tuto kvalitní železnou rudu najít v krystalické podobě. Jak říká jeho název, nerost je silně magnetický.