

Změna č. 1 územního plánu Sobotín



Vyhodnocení vlivů územně plánovací dokumentace na životní prostředí dle zákona č. 100/2001 Sb. v rozsahu přílohy č. 1 zákona č. 183/2006 Sb.

Zhotovitel:

Ekogroup Czech s.r.o., č.p. 52, 783 16 Dolany

Odpovědný řešitel:

RNDr. Marek Banaš, Ph.D. - držitel autorizace dle zák. č. 100/2001 Sb.,
v platném znění, č.j.: 42028/ENV/14

Řešitelský tým:

RNDr. Marek Banaš, Ph.D.
Mgr. Eva Jirásková

<http://www.ekogroup.cz>, tel. 605-567905, email: banas@ekogroup.cz



Červenec 2016

Obsah:

Seznam použitých zkratk	5
Úvod	6
1 Stručné shrnutí obsahu a hlavních cílů územně plánovací dokumentace, vztah k jiným koncepcím	7
1.1 Stručné shrnutí obsahu a hlavních cílů územně plánovací dokumentace	7
1.2 Vztah územního plánu k jiným koncepcím	8
1.2.1 Soulad s Politikou územního rozvoje ČR	8
1.2.2 Soulad s územně plánovací dokumentací vydanou Olomouckým krajem	14
1.2.3 Soulad s územně analytickými podklady ORP Šumperk	15
1.2.4 Soulad s dalšími koncepčními rozvojovými materiály	15
2 Zhodnocení vztahu územně plánovací dokumentace k cílům ochrany životního prostředí přijatým na vnitrostátní úrovni	16
3 Údaje o současném stavu životního prostředí v řešeném území a jeho předpokládaném vývoji, pokud by nebyla územně plánovací dokumentace uplatněna	17
3.1 Základní charakteristika zájmového území	17
3.1.1 Základní charakteristika řešeného území	17
3.1.2 Geologické a geomorfologické poměry	17
3.1.3 Eroze	19
3.1.4 Klimatické a hydrologické poměry	20
3.1.5 Pedologické poměry	20
3.1.6 Biogeografické poměry	21
3.1.7 Fytogeografická klasifikace a potenciální přirozená vegetace	21
3.1.8 Radonový index geologického podloží	21
3.1.9 Nerostné suroviny	22
3.1.10 Poddolovaná území	23
3.1.11 Archeologická naleziště, historické památky	23
3.2 Ochrana přírody a krajiny	24
3.2.1 Velkoplošná zvláště chráněná území	24
3.2.2 Maloplošná zvláště chráněná území	24
3.2.3 Území soustavy Natura 2000	25
3.2.4 Památné stromy	27
3.2.5 Územní systém ekologické stability	28
3.2.6 Významné krajinné prvky	28
3.2.7 Přírodní parky	29
3.2.8 Migrační propustnost území	29
3.3 Krajinný ráz	30
3.4 Předpokládaný vývoj složek ŽP bez realizace územně plánovací dokumentace	31
4 Charakteristiky životního prostředí v oblastech, které by mohly být provedením koncepce významně zasaženy	32
4.1 Půda a horninové prostředí	33
4.1.1 Zábory ZPF	33
4.1.2 Eroze a stabilita svahů	33
4.1.3 Pozemky určené k plnění funkce lesa	34
4.2 Voda	34
4.2.1 Jakost povrchových a podzemních vod	34
4.2.2 Změny odtokových poměrů	34
4.3 Ovzduší a klima	35
4.4 Příroda a krajina	36

4.4.1	Stávající přírodní a přírodě blízké biotopy.....	36
4.4.2	Fauna a flóra.....	36
4.4.3	Chráněná území a předměty jejich ochrany	36
4.4.4	Významné krajinné prvky (VKP), památné stromy.....	36
4.4.5	Krajinný ráz.....	36
4.4.6	Prostupnost krajiny	37
4.5	Veřejné zdraví obyvatelstva.....	37
4.5.1	Kvalita ovzduší	37
4.5.2	Hluk a vibrace	37
4.6	Hmotný majetek a kulturní památky.....	37
5	Současné problémy a jevy životního prostředí, které by mohly být uplatněním politiky územního rozvoje nebo územně plánovací dokumentace významně ovlivněny, zejména s ohledem na zvláště chráněná území a lokality Natura 2000	38
6	Zhodnocení stávajících a předpokládaných vlivů navrhovaných variant územního plánu na životní prostředí.....	39
6.1	Souhrnné zhodnocení vlivu územního plánu na životní prostředí z hlediska kumulativních a synergických vlivů, včetně zhodnocení dlouhodobých, střednědobých, krátkodobých, trvalých, přechodných, kladných a záporných, včetně vztahů mezi uvedenými oblastmi hodnocení.....	39
6.1.1	Vlivy na půdu.....	39
6.1.2	Dopravní zátěž území.....	41
6.1.3	Hluková a imisní zátěž, veřejné zdraví	41
6.1.4	Zvýšení produkce odpadů a odpadních vod, zvýšení rizika havárií.....	41
6.1.5	Změny odtokových poměrů	42
6.1.6	Vlivy na čerpání vod.....	42
6.1.7	Vlivy na hmotné statky, kulturní dědictví včetně dědictví architektonického a archeologického	42
6.1.8	Vlivy na ovzduší	42
6.1.9	Vliv na krajinný ráz, na biologickou rozmanitost, faunu, flóru, zvláště chráněná území, ÚSES a ekosystémy	43
6.1.10	Závěr	44
6.2	Detailní zhodnocení vlivu územního plánu na životní prostředí.....	44
7	Porovnání zjištěných nebo předpokládaných kladných a záporných vlivů podle jednotlivých variant řešení a jejich zhodnocení. Srozumitelný popis použitých metod vyhodnocení včetně jejich omezení	55
8	Popis navrhovaných opatření pro předcházení, snížení nebo kompenzaci všech zjištěných nebo předpokládaných závažných záporných vlivů na životní prostředí.....	57
9	Zhodnocení způsobu zapracování cílů ochrany životního prostředí přijatých na mezinárodní nebo komunitární úrovni do politiky územního rozvoje a jejich zohlednění při výběru řešení. Zhodnocení způsobu zapracování vnitrostátních cílů ochrany životního prostředí do územně plánovací dokumentace a jejich zohlednění při výběru variant řešení.....	58
10	Návrh ukazatelů pro sledování vlivu politiky územního rozvoje a územně plánovací dokumentace na životní prostředí.....	59
11	Návrh požadavků na rozhodování ve vymezených plochách a koridorech z hlediska minimalizace negativních vlivů na životní prostředí	59
12	Netechnické shrnutí výše uvedených údajů	61
	Doporučení stanoviska ke koncepci.....	62
	Seznam použitých podkladů	63
	Přílohy.....	64

Seznam obrázků:

Obr. 1: Situační mapa polohy zájmového území obce Sobotín (podkladová data: ČÚZK). .	17
Obr. 2: Situační znázornění náchylností svahů v zájmovém území k sesuvům (zdroj: Mapový portál ČGS).	18
Obr. 3: Situační znázornění geologický významných lokalit v zájmovém území (zdroj: Mapový portál ČGS).	19
Obr. 4: Zákres půd ohrožených větrnou erozí (A) a vodní erozí (B) (zdroj: Geoportál VÚMOP).	20
Obr. 5: Mapa radonového indexu + legenda (zdroj: Mapový portál ČGS).	22
Obr. 6: Poloha řešeného správního území obce Sobotín ve vztahu k zonaci CHKO Jeseníky (zdroj: Mapový portál AOPK ČR).	24
Obr. 7: Poloha řešeného správního území obce Sobotín ve vztahu k MZCHÚ (zdroj: geoportal.cenia.cz).	25
Obr. 8: Poloha řešeného území ve vztahu k evropsky významným lokalitám a ptačím oblastem soustavy Natura 2000 (podkladová data: ČÚZK, AOPK).	26
Obr. 9: Poloha řešeného území ve vztahu k dálkovým migračním koridorům a migračně významným územím (podkladová data: ČÚZK, AOPK).	29
Obr. 10: Zobrazení zastoupení jednotlivých tříd ochrany zemědělské půdy v zájmovém území (zdroj: Geoportál VÚMOP).	33
Obr. 11: Hodnoty imisního zatížení v dotčeném území (zdroj: ČHMÚ).	35
Obr. 12: Plochy Z1/1 a Z1/2 na koordinačním výkresu ÚP a letecký snímek lokality (zdroj: Urbanistické středisko Ostrava s.r.o. 2016, ČÚZK).	46
Obr. 13: Plocha Z18 na koordinačním výkresu ÚP a letecký snímek lokality (zdroj: Urbanistické středisko Ostrava s.r.o. 2016, ČÚZK).	47
Obr. 14: Plocha Z23 a K3 na koordinačním výkresu ÚP a letecký snímek lokality s přibližným zákresem navrženého rozšíření plochy K3 určené pro lyžařskou sjezdovou trať (zdroj: Urbanistické středisko Ostrava s.r.o. 2016, ČÚZK).	48

Seznam tabulek:

Tab. 1: Ložiska nerostných surovin a prognózní zdroje na území Sobotína.	22
Tab. 2: Poddolovaná území na území Sobotína.	23
Tab. 3: Charakteristiky životního prostředí potenciálně ovlivnitelné realizací návrhu Změny č. 1 ÚP Sobotín.	32
Tab. 4: Předpokládaný zábor ZPF dle kultur a v jednotlivých třídách ochrany půd.	40
Tab. 5: Stupnice hodnocení předpokládaných vlivů na životní prostředí.	44
Tab. 6: Hodnocení významnosti vlivu realizace ploch návrhu změny ÚP na složky životního prostředí.	46
Tab. 7: Popis opatření pro předcházení snížení nebo kompenzaci zjištěných negativních vlivů pro jednotlivé rozvojové plochy.	60

Seznam použitých zkratk

BPEJ	– bonitovaná půdně ekologická jednotka
CO	– oxid uhelnatý
ČHMÚ	– Český hydrometeorologický ústav
č.h.p.	– číslo hydrologického pořadí
ČIŽP	– Česká inspekce životního prostředí
ČOV	– čistírna odpadních vod
ČSN	– česká státní norma
DN	– průměr potrubí
EVL	– evropsky významná lokalita
HPJ	– hlavní půdní jednotka
CHKO	– chráněná krajinná oblast
CHOPAV	– chráněná oblast přirozené akumulace vod
KES	– koeficient ekologické stability
KÚ	– krajský úřad
k. ú.	– katastrální území
LBC	– místní biocentrum
LBK	– lokální biokoridor
MěÚ	– městský úřad
MZCHÚ	– maloplošné zvláště chráněné území
MZe ČR	– Ministerstvo zemědělství České republiky
MŽP ČR	– Ministerstvo životního prostředí České republiky
NL	– nerozpuštěné látky
NN	– nízké napětí
NO _x	– oxidy dusíku
NPP	– národní přírodní památka
OA	– osobní automobily
KHS	– krajská hygienická stanice
OkÚ	– okresní úřad
OP	– ochranné pásmo
parc. č.	– parcelní číslo
PO	– ptačí oblast
PUPFL	– pozemky určené k plnění funkcí lesa
RŽP	– referát životního prostředí
ř. km.	– říční kilometr
SO ₂	– oxid siřičitý
TUV	– teplá užitková voda
TZL	– tuhé znečišťující látky
ÚPD	– územně plánovací dokumentace
ÚSES	– územní systém ekologické stability
VN	– vysoké napětí
VVN	– velmi vysoké napětí
ZCHÚ	– zvláště chráněné území
ZPF	– zemědělský půdní fond
ZÚR	– zásady územního rozvoje

Úvod

Posuzovaná územně plánovací dokumentace - „Změna č. 1 ÚP Sobotín“ (textová + grafická část) byla zpracována společností Urbanistické středisko Ostrava, s.r.o. v červnu 2016. Pořizovatelem Změny č. 1 ÚP Sobotín je Obecní úřad Sobotín prostřednictvím kvalifikované osoby, který ve spolupráci s určeným zastupitelem obce a za technické pomoci vybraného projektanta (Ing. arch. Helena Salvetová Urbanistické středisko Ostrava, s.r.o.) zpracoval a projednal zadání změny územního plánu.

Předkládané Vyhodnocení vlivů územně plánovací dokumentace na životní prostředí je zpracováno na základě § 10i zákona č. 100/2001 Sb., o posuzování vlivů na životní prostředí, ve znění pozdějších předpisů. Rámcový obsah Vyhodnocení vlivů územního plánu na udržitelný rozvoj území stanoví příloha zákona č. 183/2006 Sb. o územním plánování a stavebním řádu. Posouzení vlivů územního plánu na životní prostředí, zpracované osobou oprávněnou podle § 19 zákona č. 100/2001 Sb., je nedílnou součástí Změny č. 1 ÚP Sobotín.

Nutnost posouzení ve smyslu výše citovaného zákona a jeho rozsah vychází ze stanoviska KÚ Olomouckého kraje č.j. KUOK 19913/2016 ze dne 24.2.2016. Při zpracování posouzení byla respektována také stanoviska dalších dotčených orgánů veřejné správy a dalších subjektů ke zveřejněnému Návrhu zadání Změny č. 1 ÚP Sobotín.

Základními materiály pro zpracování Vyhodnocení jsou textová a grafická část dokumentu „Změny č. 1 ÚP Sobotín“. Využity byly také další koncepční podklady a informace, poskytnuté zpracovatelům Vyhodnocení předkladatelem koncepce, dále konzultace s orgány veřejné správy a literární a mapové podklady. Nezbytným podkladem pro zpracování Vyhodnocení byl také terénní průzkum návrhových ploch a jejich okolí v k.ú. Sobotín v průběhu června 2016. Veškeré použité materiály jsou uvedeny v závěru Vyhodnocení v kapitole „Seznam použitých podkladů“.

1 Stručné shrnutí obsahu a hlavních cílů územně plánovací dokumentace, vztah k jiným koncepcím.

1.1 Stručné shrnutí obsahu a hlavních cílů územně plánovací dokumentace

Změna č. 1 ÚP Sobotín je zpracována dle stavebního zákona (zákon č. 183/2006 Sb., o územním plánování a stavebním řádu, ve znění pozdějších předpisů) a v souladu s požadavky vyhlášky č. 500/2006 Sb., o územně analytických podkladech, územně plánovací dokumentaci a způsobu evidence územně plánovací činnosti, ve znění vyhlášky č. 458/2012 Sb. a vyhlášky č. 501/2006 Sb., o obecných požadavcích na využívání území, ve znění pozdějších předpisů.

Obec Sobotín má zpracovaný „Územní plán Sobotín“ ze dne 26.8.2014 s účinností od 12.9.2014 (Urbanistické středisko Ostrava s.r.o. 2014).

Důvodem pro pořízení nového územního plánu jsou požadavky obce a občanů na možnost realizace záměrů, které dle platného územního plánu nejsou možné.

Předmětem návrhu Změny č. 1 ÚP Sobotín je vymezení dvou nových zastavitelných ploch pro obytnou výstavbu a navazující veřejné prostranství. Územní plán dále navrhuje rozšíření dvou zastavitelných ploch (Z18, OX3) a jedné plochy změn v krajině pro rekreaci na plochách přírodního charakteru (K3).

Navržené zastavitelné plochy navazují na zastavěné území, mají lokální význam a z hlediska širších vztahů v území nemají žádný vliv na okolní obce.

V prostoru obce Sobotín jsou v návrhu změny územního plánu (viz Urbanistické středisko Ostrava s.r.o., 2016) nově vymezeny následující plochy s rozdílným způsobem využití:

Označení plochy	Název	Funkční využití plochy	Výměra [ha]	Koeficient zastavění pozemku
Z1/1	Pod Smrčinou II.	BV – Plochy bydlení v rodinných domech - venkovské	0,19	0,50
Z1/2	Místní komunikace Pod Smrčinou	PV – plochy veřejných prostranství	0,01	není stanoven

Důvodem pořízení změny ÚP je i úprava některých ploch obsažených v platném ÚP obce Sobotín:

- rozšíření plochy K3 (lyžařský areál Sobotín v lokalitě U Vodojemu). Původní rozsah plochy K3 (5,26 ha) byl zvětšen o 2,55 ha a aktuální rozloha plochy K3 dle znění Změny č. 1 ÚP činí 7,81 ha.

- rozšíření plochy občanského vybavení se specifickým využitím OX 3 č. Z23. Celkem se plocha Z23 Změnou č. 1 rozšiřuje o 0,14 ha zemědělských pozemků uvnitř zastavěného území. Tato plocha je určena pro vybudování provozního a obslužného zázemí pro navržený lyžařský areál.

- rozšíření zastavitelné plochy bydlení v rodinných domech – venkovské BV č. Z18 – o část, která byla v platném ÚP vymezena jako plocha veřejných prostranství – zeleň ZV č. Z88.

Ve změně ÚP bylo aktualizováno i vymezení zastavěného území obce, v rámci něhož byly navrženy zmíněné dílčí úpravy a redukce či vypuštění některých zastavitelných ploch obsažených v platném územním plánu.

1.2 Vztah územního plánu k jiným koncepcím

1.2.1 Soulad s Politikou územního rozvoje ČR

Pro hodnocení širších vztahů obce Sobotín je výchozím podkladem vymezení a definice rozvojových oblastí, rozvojových os a specifických oblastí na úrovni jednotlivých regionů, jak je provedeno v Politice územního rozvoje ČR (PÚR ČR), ve znění Aktualizace č. 1. (2015). Z PÚR ČR ve znění Aktualizace č. 1 vyplývají pro Změnu č. 1 ÚP Sobotín následující republikové priority územního plánování pro zajištění udržitelného rozvoje území:

- Ve veřejném zájmu chránit a rozvíjet přírodní, civilizační a kulturní hodnoty území, včetně urbanistického, architektonického a archeologického dědictví. Zachovat ráz jedinečné urbanistické struktury území, struktury osídlení a jedinečné kulturní krajiny, které jsou výrazem identity území, jeho historie a tradice - **Změnou č. 1 ÚP se vymezují pouze dvě nové plochy pro výstavbu rodinných domů a rozšíření plochy navrženého lyžařského areálu. Nově navržené rozvojové plochy významně nenaruší stávající urbanistickou strukturu území, strukturu osídlení ani krajinný ráz.**
- Při plánování rozvoje venkovských území a oblastí dbát na rozvoj primárního sektoru při zohlednění ochrany kvalitní zemědělské, především orné půdy a ekologických funkcí krajiny – **Změna č. 1 plně respektuje stávající zemědělské areály, jejich rozvoj není navržen. Změna č. 1 si vyžádá zábor zemědělské půdy 0,33 ha ve IV. a V. třídě ochrany. Plochy vyžadující zábor ZPF se zčásti nachází v zastavěném území.**
- Předcházet při změnách nebo vytváření urbánního prostředí prostorově sociální segregaci s negativními vlivy na sociální soudržnost obyvatel. Analyzovat hlavní mechanismy, jimiž k segregaci dochází, zvažovat existující a potenciální důsledky a navrhovat při územně plánovací činnosti řešení, vhodná pro prevenci nežádoucí míry segregace nebo snížení její úrovně - **Změna č. 1 ÚP nevytváří předpoklady pro prostorově sociální segregaci; tato problematika se v řešeném území neprojevuje.**
- Při stanovování způsobu využití území v územně plánovací dokumentaci dávat přednost komplexním řešením před uplatňováním jednostranných hledisek a požadavků, které ve svých důsledcích zhoršují stav i hodnoty území. Vhodná řešení územního rozvoje je zapotřebí hledat ve spolupráci s obyvateli území i s jeho uživateli a v souladu s určením a charakterem oblastí, os, ploch a koridorů vymezených v PÚR ČR - **Změna č. 1 ÚP řeší pouze dílčí úpravy platného územního plánu a nenavrhuje žádná jednostranná řešení, která by mohla zhoršit stav území a ohrozit jeho hodnoty.**
- Při územně plánovací činnosti vycházet z principu integrovaného rozvoje území, zejména měst a regionů, který představuje objektivní a komplexní posuzování a následné koordinování prostorových, odvětvových a časových hledisek - **koncepce rozvoje obce, stanovená v platném územním plánu, vychází z principu integrovaného rozvoje území a všech jeho funkcí. Změnou č. 1 ÚP se navrhuje pouze nepodstatné dílčí úpravy platného územního plánu, koncepce rozvoje obce se nemění.**

- Vytvářet v území podmínky k odstraňování důsledků hospodářských změn lokalizací zastavitelných ploch pro vytváření pracovních příležitostí zejména v hospodářsky problémových regionech a napomoci tak řešení problémů v těchto územích – **v obci je významným zdrojem pracovních příležitostí rekreace a cestovní ruch, obsahem Změny č. 1 ÚP je (mimo jiné) i návrh rozšíření lyžařského areálu v lokalitě U Vodojemu.**
- Podporovat polycentrický rozvoj sídelní struktury. Vytvářet předpoklady pro posílení partnerství mezi městskými a venkovskými oblastmi a zlepšit tak jejich konkurenceschopnost - **obec Sobotín je obcí s významnou rekreační funkcí, která je rekreačně využívána nejen obyvateli blízkého Šumperka, ale i vzdálenější Olomouce, Brna a Ostravy. Město Šumperk je naopak pro obec Sobotín přirozeným spádovým centrem, které poskytuje obci širokou škálu zařízení občanského vybavení a pracovních příležitostí. Tyto existující vztahy a vazby Změna č. 1 ÚP zachovává.**
- Vytvářet předpoklady pro polyfunkční využívání opuštěných areálů a ploch (tzv. brownfields průmyslového, zemědělského, vojenského a jiného původu). Hospodárně využívat zastavěné území (podpora přestaveb revitalizací a sanací území) a zajistit ochranu nezastavěného území (zejména zemědělské a lesní půdy) a zachování veřejné zeleně, včetně minimalizace její fragmentace. Cílem je účelné využívání a uspořádání území úsporně v nárocích na veřejné rozpočty na dopravu a energie, které koordinací veřejných a soukromých zájmů na rozvoji území omezuje negativní důsledky suburbanizace pro udržitelný rozvoj území - **na území obce Sobotín se žádné opuštěné areály nebo plochy (brownfields) nenacházejí. Ochrana nezastavěného území byla prioritou již při zpracování platného územního plánu. Změnou č. 1 ÚP dochází k záboru pouze 0,33 ha zemědělských pozemků, ve IV. a V. třídě ochrany, lesní pozemky jsou zabírány v rozsahu 2,18 ha pro rozšíření lyžařského areálu; záměr rozšíření lyžařského areálu je v souladu s kritérii a podmínkami pro rozhodování o změnách v území pro specifickou oblast SOB 3 Jeseníky – Králický Sněžník, kde se uvádí, že při rozhodování a posuzování záměrů na změny v území je třeba přednostně sledovat (mimo jiné) rozvoj rekreace a lázeňství. Změnou č. 1 se nevymezují žádné nové plochy, které by měly významnější dopad na veřejné rozpočty nebo které by směřovaly k suburbanizaci.**
- Rozvojové záměry, které mohou významně ovlivnit charakter krajiny, umísťovat do co nejméně konfliktních lokalit a následně podporovat potřebná kompenzační opatření. S ohledem na to při územně plánovací činnosti, pokud je to možné a odůvodněné, respektovat veřejné zájmy např. ochrany biologické rozmanitosti a kvality životního prostředí, zejména formou důsledné ochrany zvláště chráněných území, lokalit soustavy Natura 2000, mokřadů, ochranných pásem vodních zdrojů, chráněné oblasti přirozené akumulace vod a nerostného bohatství, ochrany zemědělského a lesního půdního fondu. Vytvářet územní podmínky pro implementaci a respektování územních systémů ekologické stability a zvyšování a udržování ekologické stability a k zajištění ekologických funkcí i v ostatní volné krajině a pro ochranu krajinných prvků přírodního charakteru v zastavěných územích, zvyšování a udržování rozmanitosti venkovské krajiny. V rámci územně plánovací činnosti vytvářet podmínky pro ochranu krajinného rázu s ohledem na cílové charakteristiky a typy krajiny a vytvářet podmínky pro využití přírodních zdrojů - **důsledná ochrana zvláště chráněných území přírody, lokalit soustavy Natura 2000, zemědělského a lesního půdního fondu a krajinného rázu, vytvoření územního systému ekologické stability, zajištění ekologických funkcí krajiny a ochrana krajinných prvků přírodního charakteru v zastavěných částech obce byla jednou z priorit při zpracování platného územního plánu. Změnou č. 1 se navrhuje pouze nepodstatné dílčí změny v území, které nepředstavují výraznější zásah do chráněných území ani do lokalit Natura 2000. Do vymezeného ÚSES se Změnou č. 1 ÚP nezasahuje, zábor zemědělské půdy je minimální (0,33 ha), zábor lesních pozemků činí 2,18 ha - je vyvolán návrhem rozšíření lyžařského areálu, což je v souladu s kritérii a podmínkami pro rozhodování o změnách v území**

pro specifickou oblast SOB 3 Jeseníky – Králický Sněžník, kde se uvádí, že při rozhodování a posuzování záměrů na změny v území je třeba přednostně sledovat (mimo jiné) rozvoj rekreace a lázeňství.

- Vytvářet územní podmínky pro zajištění migrační propustnosti krajiny pro volně žijící živočichy a pro člověka, zejména při umísťování dopravní a technické infrastruktury. V rámci územně plánovací činnosti omezovat nežádoucí srůstání sídel s ohledem na zajištění přístupnosti a prostupnosti krajiny – **Změnou č. 1 ÚP se nenavrhují žádné plochy ani koridory, které by mohly migrační propustnost krajiny zhoršit, stejně tak se nenavrhují žádné záměry, které by směřovaly ke srůstání jednotlivých sídel.**
- Vymezit a chránit ve spolupráci s dotčenými obcemi před zastavěním pozemky nezbytné pro vytvoření souvislých ploch veřejně přístupné zeleně (zelené pásy) v rozvojových oblastech a v rozvojových osách a ve specifických oblastech, na jejichž území je krajina negativně poznamenána lidskou činností, s využitím její přirozené obnovy; cílem je zachování souvislých pásů nezastavěného území v bezprostředním okolí velkých měst, způsobilých pro nenáročnou formu krátkodobé rekreace a dále pro vznik a rozvoj lesních porostů a zachování prostupnosti krajiny - **Změnou č. 1 se do stávajících ploch veřejně přístupné zeleně nezasahuje. Prostupnost krajiny není návrhem rozvojových ploch ve Změně č. 1 ÚP omezena.**
- Vytvářet podmínky pro rozvoj a využití předpokladů území pro různé formy cestovního ruchu (např. cykloturistika, agroturistika, poznávací turistika), při zachování a rozvoji hodnot území. Podporovat propojení míst, atraktivních z hlediska cestovního ruchu, turistickými cestami, které umožňují celoroční využití pro různé formy turistiky (např. pěší, cyklo, lyžařská, hipo) - **Změnou č. 1 se navrhuje rozšíření lyžařského areálu v lokalitě U Vodojemu.**
- Podle místních podmínek vytvářet předpoklady pro lepší dostupnost území a zkvalitnění dopravní a technické infrastruktury s ohledem na prostupnost krajiny. Při umísťování dopravní a technické infrastruktury zachovat prostupnost krajiny a minimalizovat rozsah fragmentace krajiny; je-li to z těchto hledisek účelné, umísťovat tato zařízení souběžně. Zmírňovat vystavení městských oblastí nepříznivým účinkům tranzitní železniční a silniční dopravy, mimo jiné i prostřednictvím obchvatů městských oblastí, nebo zajistit ochranu jinými vhodnými opatřeními v území. Zároveň však vymezovat plochy pro novou obytnou zástavbu tak, aby byl zachován dostatečný odstup od vymezených koridorů pro nové úseky dálnic, silnic I. třídy a železnic, a tímto způsobem důsledně předcházet znepřehodnění území pro dopravní stavby i možnému nežádoucímu působení negativních účinků provozu dopravy na veřejné zdraví obyvatel (bez nutnosti budování nákladných technických opatření na eliminaci těchto účinků) - **návrhy nové dopravní a technické infrastruktury jsou obsaženy v platném územním plánu a Změnou č. 1 ÚP se do nich zasahuje jen nepatrně – jsou provedeny nevýznamné úpravy návrhu místních komunikací. Zastavitelné plochy pro novou obytnou zástavbu jsou v platném územním plánu i ve Změně č. 1 ÚP vymezeny v dostatečném odstupu od tranzitní silnice I/11, nové koridory pro dopravní stavby se v platném územním plánu ani ve Změně č. 1 ÚP nenavrhují.**
- Vytvářet podmínky pro zlepšování dostupnosti území rozšiřováním a zkvalitňováním dopravní infrastruktury s ohledem na potřeby veřejné dopravy a požadavky ochrany veřejného zdraví, zejména uvnitř rozvojových oblastí a rozvojových os. Možnosti nové výstavby je třeba dostatečnou veřejnou infrastrukturou přímo podmínit. Vytvářet podmínky pro zvyšování bezpečnosti a plynulosti dopravy, ochrany a bezpečnosti obyvatelstva a zlepšování jeho ochrany před hlukem a emisemi, s ohledem na to vytvářet v území podmínky pro environmentálně šetrné formy dopravy (např. železniční, cyklistickou) - **dopravní dostupnost obce Sobotín je velmi dobrá, protože obec leží na trase silnice I/11, která je významným dopravním tahem nadregionálního významu. Zastavitelné plochy, vymezené v platném územním plánu, jsou situovány v převážné většině u stávajících**

komunikací s vybudovanou technickou infrastrukturou. Změnou č. 1 ÚP se vymezuje pouze jedna nová zastavitelná plocha určená pro výstavbu rodinného domu (Z1/1); pro tuto plochu se zároveň navrhuje související dopravní a technická infrastruktura (Z1/2).

- Na územích, kde dochází dlouhodobě k překračování zákonem stanovených mezních hodnot imisních limitů pro ochranu lidského zdraví, je nutné předcházet dalšímu významnému zhoršování stavu. Vhodným uspořádáním ploch v území obcí vytvářet podmínky pro minimalizaci negativních vlivů koncentrované výrobní činnosti na bydlení. Vymezovat plochy pro novou obytnou zástavbu tak, aby byl zachován dostatečný odstup od průmyslových nebo zemědělských areálů - **ve Změně č. 1 ÚP nejsou navrženy žádné plochy pro novou obytnou výstavbu v blízkosti stávajících nebo navržených výrobních areálů.**
- Vytvářet podmínky pro preventivní ochranu území a obyvatelstva před potenciálními riziky a přírodními katastrofami v území (záplavy, sesuvy půdy, eroze, sucho atd.) s cílem minimalizovat rozsah případných škod. Zejména zajistit územní ochranu ploch potřebných pro umísťování staveb a opatření na ochranu před povodněmi a pro vymezení území určených k řízeným rozlivům povodní. Vytvářet podmínky pro zvýšení přirozené retence srážkových vod v území s ohledem na strukturu osídlení a kulturní krajinu jako alternativy k umělé akumulaci vod – **v záplavových územích není navržena žádná nová výstavba, pro zajištění ochrany před povodněmi je na toku Merty v platném ÚP navržen suchý poldr; sesuvná území se v obci Sobotín nevyskytují. Přirozená retence srážkových vod v zástavbě je zajištěna již v platném územním plánu stanovením nízkého koeficientu zastavění pozemků, který umožňuje vsak dešťových vod přímo na pozemku.**
- Vymezovat zastavitelné plochy v záplavových územích a umísťovat do nich veřejnou infrastrukturu jen ve zcela výjimečných a zvláště odůvodněných případech. Vymezovat a chránit zastavitelné plochy pro přemístění zástavby z území s vysokou mírou rizika vzniku povodňových škod - **v záplavovém území se Změnou č. 1 zastavitelné plochy nevymezují.**
- Vytvářet podmínky pro koordinované umísťování veřejné infrastruktury v území a její rozvoj a tím podporovat její účelné využívání v rámci sídelní struktury. Vytvářet rovněž podmínky pro zkvalitnění dopravní dostupnosti obcí (měst), které jsou přirozenými regionálními centry v území tak, aby se díky možnostem, poloze i infrastruktuře těchto obcí zlepšovaly i podmínky pro rozvoj okolních obcí ve venkovských oblastech a v oblastech se specifickými geografickými podmínkami. Při řešení problémů udržitelného rozvoje území využívat regionálních seskupení (klastrů) k dialogu všech partnerů, na které mají změny v území dopad a kteří mohou posilovat atraktivitu území investicemi ve prospěch územního rozvoje. Při územně plánovací činnosti stanovovat podmínky pro vytvoření výkonné sítě osobní i nákladní železniční, silniční, vodní a letecké dopravy, včetně sítě regionálních letišť, efektivní dopravní sítě pro spojení městských oblastí s venkovskými oblastmi, stejně jako řešení přeshraniční dopravy, protože mobilita a dostupnost jsou klíčovými předpoklady hospodářského rozvoje ve všech regionech - **Změnou č. 1 ÚP se navrhuje pouze krátké úseky místní komunikace, vodovodu, kanalizace a STL plynovodu pro potřeby nově vymezené zastavitelné plochy určené pro výstavbu rodinného domu.**
- Pro zajištění kvality života obyvatel zohledňovat nároky dalšího vývoje území, požadovat jeho řešení ve všech potřebných dlouhodobých souvislostech, včetně nároků na veřejnou infrastrukturu. Návrh a ochranu kvalitních městských prostorů a veřejné infrastruktury je nutné řešit ve spolupráci veřejného i soukromého sektoru s veřejností - **Změnou č. 1 ÚP se navržená koncepce rozvoje obce, která je v souladu s požadavky na udržitelný rozvoj území včetně nároků na veřejnou infrastrukturu a včetně zajištění ochrany veřejných prostranství nemění.**
- Zvláštní pozornost věnovat návaznosti různých druhů dopravy. S ohledem na to vymezovat plochy a koridory nezbytné pro efektivní integrované systémy veřejné dopravy nebo městskou hromadnou dopravu, umožňující účelné propojení ploch bydlení, ploch rekreace,

občanského vybavení, veřejných prostranství, výroby a dalších ploch, s požadavky na kvalitní životní prostředí. Vytvářet tak podmínky pro rozvoj účinného a dostupného systému, který bude poskytovat obyvatelům rovné možnosti mobility a dosažitelnosti v území. S ohledem na to vytvářet podmínky pro vybudování a užívání vhodné sítě pěších a cyklistických cest, včetně doprovodné zeleně v místech, kde je to vhodné - **návaznost silniční, železniční, pěší a cyklistické dopravy a řešení dopravních systémů, umožňujících propojení obytných, výrobních i rekreačních ploch, je obsaženo v platném územním plánu. Změnou č. 1 ÚP se navržený systém nemění.**

- Úroveň technické infrastruktury, zejména dodávka vody a zpracování odpadních vod je nutno koncipovat tak, aby splňovala požadavky na vysokou kvalitu života v současnosti i v budoucnosti - **Změnou č. 1 ÚP se koncepce zásobování pitnou vodou ani likvidace odpadních vod na území obce nemění, pro nově navrženou zastavitelnou plochu Z1/1 se zároveň navrhuje i prodloužení stávajícího vodovodního řádu a navržené kanalizace.**
- Vytvářet územní podmínky pro rozvoj decentralizované, efektivní a bezpečné výroby energie z obnovitelných zdrojů, šetrné k životnímu prostředí, s cílem minimalizace jejich negativních vlivů a rizik při respektování přednosti zajištění bezpečného zásobování území energiemi - **s výrobou energie z obnovitelných zdrojů ve větším měřítku se na území obce nepočítá ani v platném územním plánu ani ve Změně č. 1 ÚP.**
- Při stanovování urbanistické koncepce posoudit kvalitu bytového fondu ve znevýhodněných městských částech a v souladu s požadavky na kvalitní městské struktury, zdravé prostředí a účinnou infrastrukturu věnovat pozornost vymezení ploch přestavby - **netýká se obce Sobotín.**

Z PÚR ČR je patrné základní vymezení rozvojových oblastí národního významu. Vlastní řešené území je součástí ORP Jeseník, které není součástí žádné rozvojové osy ani rozvojové oblasti. Náleží však do specifické oblasti **SOB 3** Jeseníky-Králický Sněžník.

Důvody vymezení specifické oblasti SOB3 Jeseníky – Králický Sněžník:

- Potřeba posílit zaostávající sociální a ekonomický rozvoj, který patří k nejslabším v ČR a napravit strukturální postižení ekonomiky s mnohými stagnujícími odvětvími hospodářství. Vzhledem k velkým zásobám dřeva a klimatickým podmínkám nevhodným pro zemědělství, je potřeba podpořit především rozvoj lesního hospodářství a dřevozpracujícího průmyslu.
- Potřeba rozvíjet a využívat s ohledem na udržitelný rozvoj území vysoký potenciál přírodně cenné a společensky atraktivní oblasti Jeseníků, které jsou chráněnou krajinnou oblastí, pro rekreaci a lázeňství.
- Potřeba zlepšit nevyhovující dopravní dostupnost většiny území.

Kritéria a podmínky pro rozhodování o změnách v území

Při rozhodování a posuzování záměrů na změny v území přednostně sledovat:

- rozvoj rekreace a lázeňství – **obec Sobotín nemá předpoklady pro rozvoj lázeňství ani pro významnější rozvoj rekreace, převažující funkcí je funkce obytná; pro rozvoj rekreace je v územním plánu vymezena plocha pro rozšíření lyžařského areálu v lokalitě U Vodojemu**
- rozvoj ekologického zemědělství a dřevozpracujícího průmyslu – **ekologická zemědělská výroba i dřevozpracující výroba je v obci provozována, stávající výrobní areály jsou zachovány**
- zlepšení dopravní dostupnosti území – **řešeným územím prochází silnice I/11, je tedy velmi dobře dopravně dostupné.**

- snížení povodňových rizik - **pro snížení povodňových rizik je v platném územním plánu navrženo vybudování suché nádrže (poldru) na toku Merty, jako součásti protipovodňových opatření na ochranu obcí na toku Desné**

Úkoly pro územní plánování pro specifickou oblast SOB3 Jeseníky – Králický Sněžník:

- identifikovat hlavní póly a střediska ekonomického rozvoje oblasti a vytvářet zde územní podmínky pro zkvalitnění a rozvoj dopravní a technické infrastruktury, bydlení a občanského vybavení – **obec Sobotín nepatří k hlavním pólům ani střediskům ekonomického rozvoje oblasti, Změna č. 1 územního plánu doplňuje jednu plochu pro rozvoj bydlení a jednu plochu pro rozvoj rekreace na plochách přírodního charakteru**
- vytvářet územní podmínky pro zlepšení dopravní dostupnosti území a přeshraničních dopravních tahů, zejména na Kladsko – **řešeným územím prochází významný dopravní tah, silnice I/11, která se v Jeseníku napojuje silnici I/60, která je důležitým přeshraničním dopravním spojením právě s Kladskem; tento úkol nemá přímou vazbu na zájmové území**
- vytvářet územní podmínky pro rozvoj systému pěších a cyklistických tras a propojení systému se sousedním Polskem, koncepčního rozvoje systému dálkových tras – **tento úkol nemá vazbu na zájmové území**
- vytvářet územní podmínky pro rozvoj rekreace a cestovního ruchu, dřevozpracujícího průmyslu a ekologického zemědělství, zejména vymezením vhodných území pro tyto aktivity – **pro rozvoj rekreace je ve změně územního plánu vymezena plocha pro rozšíření lyžařského areálu; ekologické zemědělství i dřevozpracující výroba jsou v řešeném území již provozovány a pro jejich další rozvoj lze využít stávající výrobní areály**
- vytvářet územní podmínky pro zemědělskou výrobu podhorského a horského charakteru, zejména vymezením vhodných území pro zatravnění a pastvinářství – **zemědělská výroba podhorského typu je zde rozvinuta, značná část zemědělských pozemků je využívána jako louky a pastviny**
- prověřit možnosti využití rekreačního potenciálu horských masivů Jeseníků a Králického Sněžníku; do doby prověření je nutno zachovat stávající charakter a rozsah využití a limitů tohoto území – **obce Sobotín leží na západním okraji Jeseníků, zájmovým územím prochází řada turistických tras; území má potenciál pro rozvoj lyžařských areálů a individuální a hromadné rekreace; v posuzované změně ÚP je obsažena jedna plocha pro rozvoj, resp. rozšíření lyžařského areálu**
- řešit územní souvislosti napojení Jeseníků směrem na Ostravu – **řešeným územím prochází silnice I/11, která řeší přímé napojení obce s Ostravou.**
- vytvářet územní podmínky pro umístění staveb, technických a přírodně blízkých opatření ke snížení povodňových rizik, včetně opatření na horní Opavě s údolní nádrží Nové Heřminovy - **pro snížení povodňových rizik je v platném územním plánu navrženo vybudování suché nádrže (poldru) na toku Merty, jako součásti protipovodňových opatření na ochranu obcí na toku Desné.**

Změna č. 1 ÚP Sobotín je v souladu s PÚR ČR ve znění Aktualizace č. 1.

1.2.2 Soulad s územně plánovací dokumentací vydanou Olomouckým krajem

Zásady územního rozvoje Olomouckého kraje

V Zásadách územního rozvoje Olomouckého kraje ve znění Aktualizace č. 1 je potvrzeno zařazení města Sobotín do specifické oblasti SOB 3. Současně je navrženo zpřesnění úkolů pro územní plánování – řešeného území se dotýkají obecné úkoly, zejména požadavky na vymezování dostatečných ploch pro bydlení, v oblasti technické infrastruktury, rekreace a dopravy. Všechny tyto úkoly byly řešeny a splněny již v platném územním plánu, Změnou č. 1 ÚP dochází pouze k dílčím úpravám navrženého rozvoje obce, jeho koncepce se nemění. Změnou č. 1 ÚP se vymezuje pouze jedna nová zastavitelná plocha určená pro výstavbu rodinného domu, včetně související dopravní a technické infrastruktury, a rozšíření lyžařského areálu v lokalitě U Vodojemu, navrženého v platném územním plánu.

V Zásadách územního rozvoje Olomouckého kraje ve znění Aktualizace č. 1 je území obce Sobotín dále zařazeno do rozvojové oblasti regionálního významu RO2 Šumperk – Zábřeh – Mohelnice, pro kterou jsou definovány obecné úkoly pro územní plánování. Žádný z těchto požadavků se netýká řešeného území.

Všechny záměry uvedené v ZÚR Olomouckého kraje ve znění aktualizace č. 1 a týkající se území Sobotína byly zpracovány do stávajícího aktuálně platného ÚP Sobotín. Konkrétně se jednalo přeložku silnice I/11 – veřejně prospěšná stavba D 46, suchou nádrž Sobotín na Mertě a vymezení nadregionálního biocentra 88 Praděd, nadregionálního biokoridoru K 91 NRBC Raškov – NRBC Jezernice a regionálního biocentra RBC Petrovský vrch.

Dle Zásad územního rozvoje Olomouckého kraje ve znění Aktualizace č. 1 je Sobotín součástí rekreačního krajinného celku (RKC) Sobotín. Pro řešení problémů ve vymezených RKC, vyplývajících z nekoordinovaného nárůstu nejrůznějších rekreačních aktivit, stanoví ZÚR OK následující zásady:

- Ve vymezených RKC bude přírůstek kapacit individuální rekreace realizován pouze výjimečně, preferovat přeměnu původních venkovských objektů na rekreační chalupy – **Změnou č. 1 ÚP se rozvojové plochy pro individuální rekreaci nenavrhují.**
- Vzhledem k tomu, že řada území vyčleněná pro různé formy rekreace vykazuje znaky nedostatečné vybavenosti v oblasti veřejné infrastruktury, koncentrovat tyto aktivity do pólů rozvoje cestovního ruchu. Za póly rozvoje pro specifickou oblast Jeseníky považovat města Jeseník, Javorník, Zlaté Hory a Staré Město – **netýká se obce Sobotín.**
- V pólech rozvoje cestovního ruchu upřednostnit při změnách v území rozvoj veřejné infrastruktury. Při zabezpečení nároků ubytovaných a pasantních návštěvníků klást důraz na odpovídající rozvoj dalších standardních a specifických zařízení občanské vybavenosti a služeb, a to především v oblasti stravování, maloobchodu, služeb, sportovně technické vybavenosti a kultury, které by zásadním způsobem povýšily kvalitu rekreačního procesu a atraktivitu území a rozmanitostí nabídky rekreačních činností a služeb přispěly k racionálnějšímu využití území, a to i mimo hlavní turistickou sezónu – **Změnou č. 1 ÚP se konkrétní rozvojové plochy pro zařízení občanské vybavenosti nevymezují, navrhuje se pouze rozšíření navrženého lyžařského areálu v lokalitě U Vodojemu.**
- Vytvářet podmínky pro rozvoj zejména různých forem cestovního ruchu s důrazem na měkkou turistiku (např. cykloturistika, agroturistika, poznávací turistika), s cílem zachování a rozvoje jejich hodnot. Podporovat propojení z hlediska cestovního ruchu atraktivních míst turistickými cestami, které umožňují celosezónní využití pro různé formy turistiky (např. pěší, cyklo, lyžařská, hipo) při zachování vyváženého stavu mezi rozsahem těchto aktivit a ekologickým pilířem udržitelného rozvoje – **Změnou č. 1 ÚP se nezasahuje do stávající sítě těchto typů tras.**

Aktuálně posuzovaná Změna č. 1 je v souladu se ZÚR Olomouckého kraje ve znění Aktualizace č. 1.

1.2.3 Soulad s územně analytickými podklady ORP Šumperk

V Územně analytických podkladech ORP Šumperk, Aktualizace 2014, jsou na území obce Sobotín definovány následující problémy k řešení v ÚPD:

- negativní vlivy dopravy (hluk, emise) ze silnice I/11 – **pro zajištění ochrany obyvatel před škodlivými účinky hluku a vibrací z dopravního provozu na silnici I/11 je již v platném územním plánu stanoven požadovaný odstup nové obytné zástavby realizované podél silničního průtahu minimálně 50 m od osy silnice I/11; zastavitelné plochy určené pro obytnou výstavbu se podél silnice I/11 nenavrhují ani v platném územním plánu ani ve Změně č. 1 ÚP.**
- prověřit území ekologických rizik (skládky TKO), příp. navrhnout potřebná opatření k asanaci – **jde o bývalou skládku průmyslových odpadů, která je již rekultivována; v platném územním plánu je plocha bývalé skládky určena pro vybudování parku.**
- prokázat potřebu vymezení nových zastavitelných ploch ve smyslu §55 odst. 4 stavebního zákona – **Změnou č. 1 se vymezují dvě nové zastavitelné plochy – plocha bydlení v rodinných domech – venkovské BV č. Z1/1 a s ní související zastavitelná plocha veřejných prostranství PV č. Z1/2, určená pro výstavbu místní komunikace. Plocha č. Z1/1 je určena pro výstavbu jednoho rodinného domu, v návaznosti na stávající obytnou zástavbu; jde o plochu určenou pro řešení bytové potřeby vlastníka pozemků.**

1.2.4 Soulad s dalšími koncepčními rozvojovými materiály

Změna ÚP dále respektuje následující koncepční rozvojové materiály Olomouckého kraje:

- **Územně analytické podklady Olomouckého kraje** – aktualizace č. 2 - rok 2011 (Institut regionálních informací, s.r.o., Brno, 2011);
- **Program rozvoje územního obvodu Olomouckého kraje**, jehož aktualizace byla schválena Zastupitelstvem Olomouckého kraje dne 17. 2. 2006;
- **Plán odpadového hospodářství Olomouckého kraje**, vydaný ve formě obecně závazné vyhlášky Olomouckého kraje č. 2/2004;
- **Integrovaný program snižování emisí Olomouckého kraje**, vydaný nařízením Olomouckého kraje v r. 2004;
- **Aktualizace programu ke zlepšení kvality ovzduší na úrovni zóny Olomouckého kraje** (CITYPLAN spol. s r.o., 2009);
- **Aktualizace rozptylové studie Olomouckého kraje** (Mgr. Josef Ambrož pro APAZ GROUP s.r.o., Olomouc, 2009);
- **Územní studie rozvoje cyklistické dopravy v Olomouckém kraji** (Dopravní projektování, s.r.o., 2010)
- **Územní generel dopravy silnic II. a III. třídy na území Olomouckého kraje** (Ing. arch. Jaroslav Haluza, UDI Morava s.r.o., prosinec 2004);
- **Koncepce strategie ochrany přírody a krajiny pro území Olomouckého kraje** (Ecological Consulting, spol. s r.o., Olomouc, duben 2004);

- **Územní energetická koncepce Olomouckého kraje**; schválená Zastupitelstvem Olomouckého kraje dne 17. 3. 2004;
- **Studie ochrany před povodněmi na území Olomouckého kraje** (Pöyry Environment a.s, březen 2007);
- **Hluková mapa Olomouckého kraje**
- **Plán rozvoje vodovodů a kanalizací Olomouckého kraje** (VODING Hranice spol. s r.o., srpen 2004)

2 Zhodnocení vztahu územně plánovací dokumentace k cílům ochrany životního prostředí přijatým na vnitrostátní úrovni

Hlavní cíle ochrany životního prostředí přijaté na vnitrostátní úrovni jsou obsaženy ve Státní politice životního prostředí České republiky 2012 - 2020 (SPŽP 2012). Lze konstatovat, že návrh změny ÚP není s těmito cíli v rozporu.

Ekologická problematika legislativy České republiky a Evropské unie se v relevantních požadavcích dále promítá do platných obecně závazných předpisů a krajských dokumentů a odráží se v cílech, které jsou v těchto dokumentech uvedeny.

Je třeba vzít v úvahu, že územní plán je nástrojem pro vymezení ploch a linií daného zaměření, nikoliv nástrojem pro aplikaci opatření organizačního charakteru. Z tohoto pohledu jsou také vnímány možné aplikace dále uváděných dokumentů.

Základní vertikální souvislosti koncepcí v oblasti ochrany ovzduší je vazba na Národní program snižování emisí České republiky a na Národní program snižování emisí tuhých znečišťujících látek, oxidu siřičitého a oxidů dusíku ze stávajících zvláště velkých spalovacích zdrojů znečišťování ovzduší. Kromě toho jsou zde uvedeny významné vazby zejména na následující koncepční materiály, připravené na národní úrovni:

- Státní politika životního prostředí ČR
- Státní energetická politika a Státní energetická koncepce
- Národní program hospodárneho nakládání s energií a využívání jejich obnovitelných zdrojů
- Národní program ke zmírnění dopadů změny klimatu
- Státní dopravní politika a materiály navazující
- Společný regionální operační program
- Operační program Infrastruktura
- Celková strategie Fondu soudržnosti

Návrh Změny č. 1 ÚP Sobotín respektuje limity využití území ve zvláště chráněných územích, vycházející z ustanovení § 14 zákona č. 114/1992 Sb., o ochraně přírody a krajiny, ve znění pozdějších předpisů a v územích soustavy Natura 2000, vycházející z § 45 zákona č. 114/1992 Sb., v platném znění.

3 Údaje o současném stavu životního prostředí v řešeném území a jeho předpokládaném vývoji, pokud by nebyla územně plánovací dokumentace uplatněna

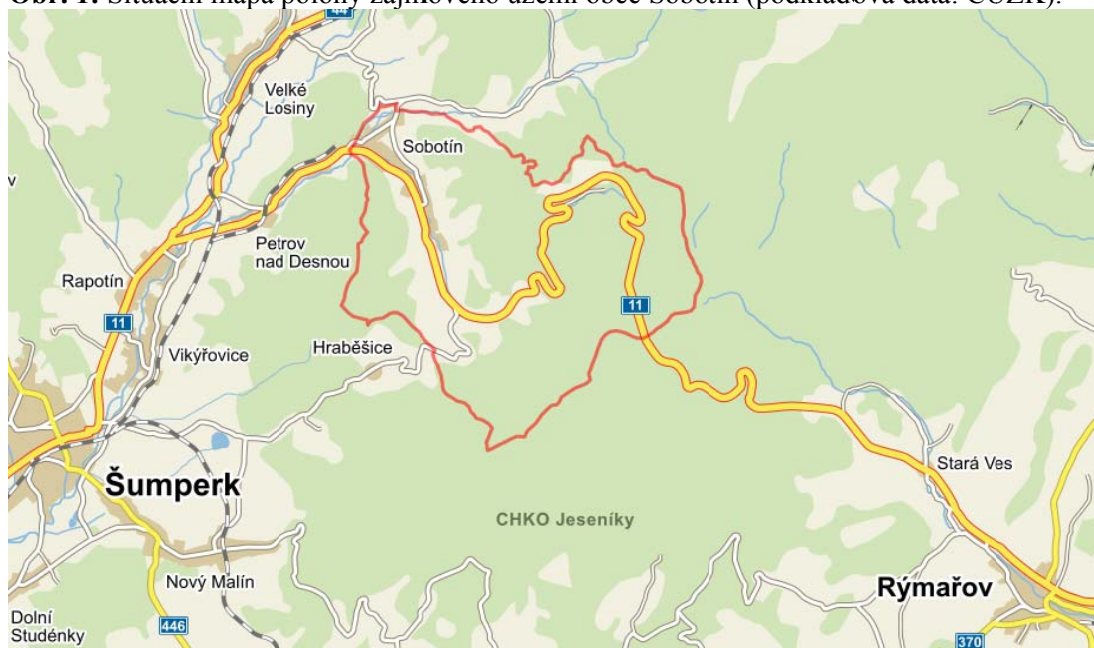
3.1 Základní charakteristika zájmového území

3.1.1 Základní charakteristika řešeného území

Obec Sobotín leží v severovýchodní části Olomouckého kraje v okrese Šumperk. Východní hranice správního území obce Sobotín tvoří současně krajskou hranici s krajem Moravskoslezským (obec Stará Ves, k.ú. Žďárský Potok). Správní území obce tvoří tři katastrální území, a to Sobotín, Rudoltice u Sobotína a Klepáčov. Obec Sobotín sousedí s obcemi: Stará Ves, Oskava, Hraběšice, Vikýřovice, Petrov nad Desnou, Velké Losiny a Vernířovice. Řešené území (celé správní území obce Sobotín) má rozlohu 31,91 km². K roku 2014 měla obec 1 191 stálých obyvatel. Správní území obce Sobotín leží v průměrné nadmořské výšce 365 m. Nejvýše položená je severovýchodní část katastru (1 125 m n.m.).

Všemi třemi místními částmi obce prochází silnice I. třídy č. 11 a množství silnic III. třídy a místních komunikací.

Obr. 1: Situační mapa polohy zájmového území obce Sobotín (podkladová data: ČÚZK).



3.1.2 Geologické a geomorfologické poměry

Zájmové území obce Sobotín leží v geomorfologické provincii Česká vysočina, subprovincii Krkonoško-jesenická soustava, oblasti Jeseníké. Dále se území dělí do dvou celků. Většina zájmového území náleží k celku Hanušovická vrchovina a podcelků

Hraběšická hornatina (okresek Petrovská vrchovina, Kamenecká hornatina) a Šumperská kotlina. Severovýchodní nejvýše položený okraj katastru náleží do celku Pradědská hornatina a okrsku Vysokoholský hřbet (geoportal.cenia.cz).

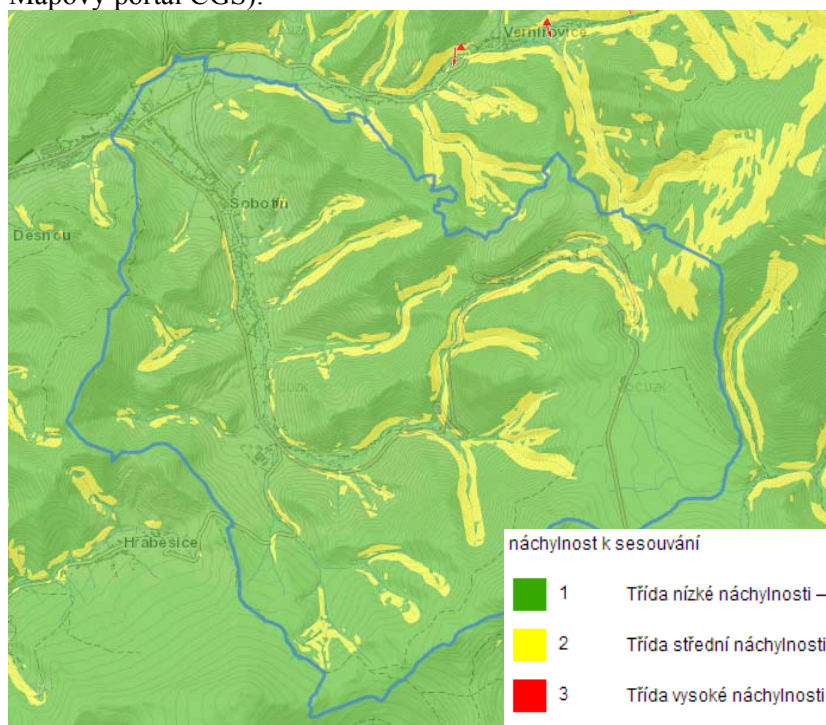
Geologický podklad území tvoří převážně amfibolity, ruly a migmatity, ojediněle zejména ve východní části území kvarcicity a fylity svložkami kvarcitů, mramoru a metavulkanitů (Geologická mapa ČR 1 : 500 000).

Dle evidence České geologické služby – Geofondu se v zájmovém území nenachází žádná sesuvná území.

V řešeném území se nachází pět geologicky významných lokalit – 1763 – Rašeliniště Skřítek (rašeliniště přechodového typu a rašelinné březiny), 1491 – Skály (výchozy a skalní defilé na hřbetu), 901 – Rudoltice Skelný vrch (staré dobývky a haldy), 902 – Smrčina (opuštěný jámový lom v krupníku) a 903 – Pfarrerb (výchozy v zářezy cesty v délce cca 100 m a haldičky po činnosti sběratelů nerostů mineralizace alpského typu).

V území převažují svahy s nízkou náchylností k sesuvům, v údolích řek a potoků jsou doplněny svahy se střední náchylností k sesuvům.

Obr. 2: Situační znázornění náchylností svahů v zájmovém území k sesuvům (zdroj: Mapový portál ČGS).



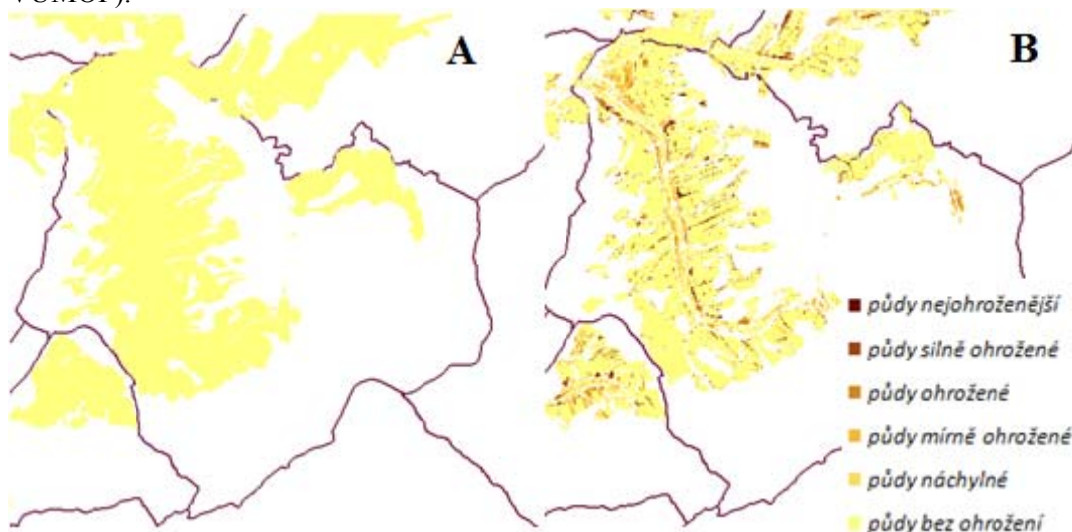
Obr. 3: Situační znázornění geologicky významných lokalit v zájmovém území (zdroj: Mapový portál ČGS).



3.1.3 Eroze

Řešené území není při současném využití území převážně ve formě trvalých travních porostů (TTP) a lesních pozemků (PUPFL) významně ohroženo erozními procesy. Při porušení trvalého travního porostu nebo odlesnění území však hrozí vznik rýhové eroze. Nebezpečné jsou zejména náhlé prudké deště a bouřky. Potenciální ohroženost půd je uvedena na následujícím obrázku.

Obr. 4: Zákres půd ohrožených větrnou erozí (A) a vodní erozí (B) (zdroj: Geoportál VÚMOP).



Změna č. 1 ÚP Sobotín se problematikou eroze blíže nezabývá.

3.1.4 Klimatické a hydrologické poměry

Zájemové území se nachází na rozhraní klimatických oblastí CH6 a CH7. Pro chladnou oblast CH6 je typická průměrná lednová teplota v rozmezí -4 až -5 °C, průměrná teplota v červenci činí 14 až 15 °C. Srážkový úhrn ve vegetačním období činí 600–700 mm, v zimním období pak 400–500 mm.

Pro chladnou oblast CH7 je typická průměrná lednová teplota v rozmezí -3 až -4 °C, průměrná teplota v červenci činí 15 až 16 °C. Srážkový úhrn ve vegetačním období činí 500–600 mm, v zimním období pak 350–400 mm (Quitt 1971).

Správní území Sobotína spadá většinou plochy do hydrologického povodí Desné a jejich přítoků. Severní okraj území náleží do povodí Merty. Oba toky náleží do povodí Moravy. Východní okraj území (prostor rašeliniště Skřítek) je odvodňován Podolským potokem a náleží do povodí Odry. Vodní toky na správním území obce Sobotín nejsou podle vyhlášky č. 178/2012 Sb. kterou se stanoví seznam významných vodních toků a způsob provádění činností souvisejících se správou vodních toků, řazeny ve většině případů k významným vodním tokům. Jediným významným vodním tokem je Merta.

V dotčeném území není vymezena chráněná oblast přirozené akumulace vod (CHOPAV), ani zde není vyhlášeno záplavové území vodního toku.

3.1.5 Pedologické poměry

Podle taxonomického klasifikačního systému půd České republiky (TKSP) v zájemovém území převažují kambizemě, v jihovýchodní části katastru převažují kryptopodzoly a podél vodních toků fluvizemě a pseudogleje. V oblasti Skřítku se nachází plocha organozemí (geoportal.cenia.cz).

3.1.6 Biogeografické poměry

Biogeografické poměry:

Podle Culka a kol. (1996) se zájmové území obce Sobotín nachází v provincii středoevropských listnatých lesů v podprovincii hercynské a dvou bioregionech 1.70 – Jesenickém (většina katastru) a 1.53 Šumperském (západní část území).

Řešené území se nachází na rozhraní čtyř čtverců zoologického síťového mapování č. 5968, 5969, 6068, 6069 (<http://www.biolib.cz/cz/toolKFME/>).

Podle Culka a kol. (2005) se obec Sobotín nachází ve 12 různých biochorách, které se nachází ve 4. až 7. vegetačním stupni. Toto množství biochor ukazuje na velkou pestrost reliéfu zájmového území.

Konkrétně se jedná o biochory:

4Nh – Širší převážně hlinité nivy 4. vegetačního stupně (v.s.)

4SJ – Svahy na bazickém krystaliniku 4. v.s.

5BQ – Rozřezané plošiny na pestrých metamorfitech 5. v.s.

5Dv – Podmáčené sníženiny s hlubokými rašeliništi. v.s.

5SJ – Svahy na bazickém krystaliniku 5. v.s.

5SQ – Svahy na pestrých metamorfitech 5. v.s.

5SS – Svahy na kyselých metamorfitech 5. v.s.

5ZQ – Hřbety na pestrých metamorfitech 5. v.s.

5ZT – Hřbety na křemencích 5. v.s.

6SQ – Svahy na pestrých metamorfitech 6. v.s.

6ZT – Hřbety na křemencích 6. v.s.

7ZT – Hřbety na křemencích 7. v.s.

3.1.7 Fytogeografická klasifikace a potenciální přirozená vegetace

Z fytogeografického hlediska většina území náleží do oblasti mezofytika, obvodu Českomoravského mezofytika a okresu 73b Hanušovická vrchovina. Nejvýše položená východní část katastru náleží do oblasti oreofytika, obvodu Českého oreofytika a okresu 97 Hrubý Jeseník (geoportal.cenia.cz).

Potenciální přirozenou vegetací na většině zájmového území je bučina s kyčelnicí devítilistou (*Dentario enneaphylli-Fagetum*), ve východní a jihovýchodní části smrková bučina (*Calamagrostio-Piceetum*), v severozápadním okraji katastru černýšová dubohabřina (*Melampyro nemorosi-Carpinetum*). V oblasti Skřítku se vyskytují podmáčené rohozcové smrčiny (*Mastigobryo-Piceetum*) (Neuhäuslová et al. 1998).

3.1.8 Radonový index geologického podloží

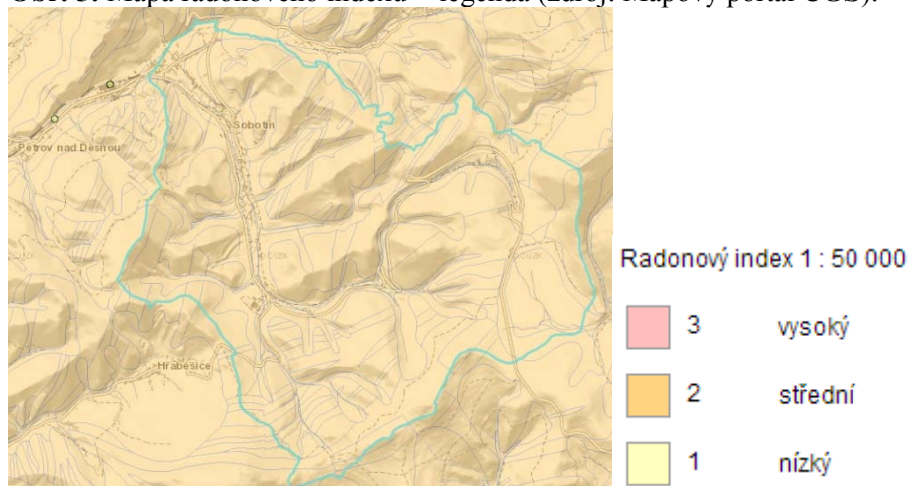
Zvýšené koncentrace radonu v podloží mohou následně ovlivnit i koncentrace radonu ve stavebních materiálech přírodního původu a ve vodě, dodávané do objektů z podzemních zdrojů. Radon z podloží proto nejvíce ovlivňuje výslednou koncentraci radonu v objektech.

Hlavním cílem mapování radonového rizika z geologického podloží je vymezení území, v nichž lze předpokládat vyšší frekvenci výskytu objektů s ekvivalentní objemovou aktivitou radonu převyšující směrnou hodnotu 200 Bq.m⁻³. Posouzení efektivity vyhledávání lze provést srovnáním předpokládané kategorie radonového rizika z podloží a odpovídajícího počtu objektů nad 200 Bq.m⁻³.

Radonový index geologického podloží určuje míru pravděpodobnosti, s jakou je možno očekávat úroveň objemové aktivity radonu v dané geologické jednotce.

Mapa sledované oblasti je prezentována následujícím obrázkem. V celém zájmovém území byla stanovena střední kategorie radonového indexu. Ve sledovaném území nebylo provedeno bodové měření radonového indexu. Nejbližší měření proběhlo v sousedním Petrově nad Desnou s výsledkem 12,4 kBq.m⁻³, což odpovídá nízkému radonovému indexu.

Obr. 5: Mapa radonového indexu + legenda (zdroj: Mapový portál ČGS).



3.1.9 Nerostné suroviny

Hlavními nerostnými surovinami evidovanými na správním území obce Sobotín je stavební kámen, cihlářské suroviny, živcové a křemenné suroviny. Ložiska mají prognózní charakter nebo jsou negativní. V minulosti se v popisovaném území a okolních katastrech těžila železná a měděná ruda, polymetalické rudy a mastek.

V zájmovém území se nachází řada ložisek nerostných surovin a prognózních zdrojů nerostných surovin. V zájmovém území se nenachází žádné dobývací prostory.

Tab. 1: Ložiska nerostných surovin a prognózní zdroje na území Sobotína.

Číslo ložiska	Název	Identifikační číslo	Surovina	Způsob těžby
0713314	Sobotín	071331402	křemenné suroviny	dosud netěženo
0713314	Sobotín	071331401	křemenné suroviny	dosud netěženo
0713309	Sobotín	071330900	stavební kámen	dřívější povrchová
9102000	Troubelice	910200000	cihlářská surovina	dosud netěženo
9092200	Rudoltice	909220001	živcové suroviny	dřívější povrchová
9092200	Rudoltice	909220002	živcové suroviny	dřívější povrchová
0831207	Rudoltice-Bílé Kameny	083120702	křemenné suroviny	dosud netěženo
0831207	Rudoltice-Bílé Kameny	083120701	křemenné suroviny	dosud netěženo

3.1.10 Poddolovaná území

V řešeném území se nachází řada poddolovaných území a pozůstatků po historické těžbě.

Tab. 2: Poddolovaná území na území Sobotína.

Klíč	Název	Surovina	Rozsah/druh díla	Rok pořízení záznamu	Stáří
4128	Sobotín 1 - Čapí vrch	mastek - měděná ruda	ojedinělá	1988	do 19. století
4134	Sobotín 2 – Smrčina	neznámá	ojedinělá	1988	do 19. století
4138	Sobotín 3 – Havraní vrch	polymetalické rudy	ojedinělá	1988	do 19. století
4133	Rudoltice u Sobotína - Sklenný vrch	železná ruda	system	1988	do 19. století
10572	Štola 2	železná ruda	štola	akt. 2001	do 19. století
10571	Štola 1	železná ruda	štola	akt. 2001	do 19. století
10573	Jáma	železná ruda	šachta	akt. 2001	do 19. století
4141	Bedřichov u Oskavy 1	železná ruda	ojedinělá	1988	do 19. století
10577	Jáma	železná ruda	šachta	akt. 2001	do 19. století

3.1.11 Archeologická naleziště, historické památky

Celé řešené území je třeba považovat za území s archeologickými nálezy ve smyslu odst. 2 §22 zákona č. 20/1987 Sb., o státní památkové péči, ve znění pozdějších předpisů. Jako území s archeologickými nálezy II. kategorie je evidováno několik ploch v katastru obce Sobotín.

Na území obce jsou v Ústředním seznamu kulturních památek ČR evidovány následující nemovité kulturní památky památkového fondu ČR:

34950 / 8-1122 S kostel sv. Vavřince (památkou od 3.5. 1958)

21911 / 8-1124 S mauzoleum rodiny Kleinů s ohradní zdí s bránou a parkem (při silnici, památkou od 3.5. 1958)

25201 / 8-1123 S sousoší Kalvárie (zahrada čp. 152, památkou od 3.5. 1958)

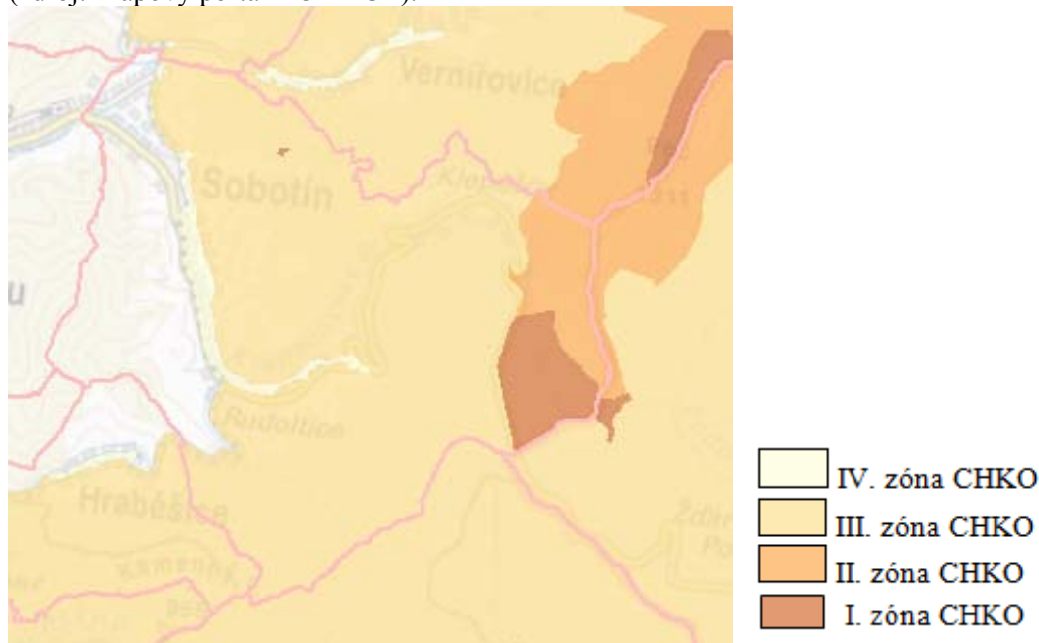
V řešeném území se nachází i památky místního významu a architektonicky významné objekty, které však nejsou evidovány (jedná se o pomníky, kříže, boží muka, historické budovy a další.).

3.2 Ochrana přírody a krajiny

3.2.1 Velkoplošná zvláště chráněná území

Většina zájmového území obce Sobotín se nachází ve velkoplošném zvláště chráněném území - CHKO Jeseníky, viz následující obrázek. Do katastru obce zasahují všechny čtyři zóny odstupňované ochrany.

Obr. 6: Poloha řešeného správního území obce Sobotín ve vztahu k zonaci CHKO Jeseníky (zdroj: Mapový portál AOPK ČR).



3.2.2 Maloplošná zvláště chráněná území

V řešeném území se nachází čtyři maloplošná zvláště chráněná území (MZCHÚ). Do zájmového území také zasahuje ochranné pásmo PR Břidličná.

Ve východní části katastru se nachází NPR Rašeliniště Skřítek, jejíž rozloha činí 166,65 ha. Chráněno je vrchovištní rašeliniště prameništěního typu s charakteristickými rostlinnými a živočišnými společenstvy.

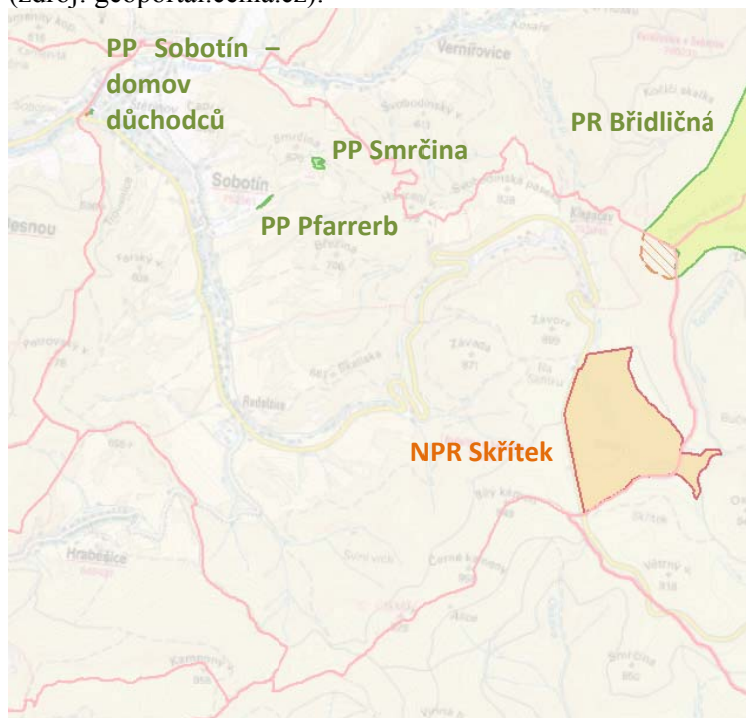
V severní části katastru obce se nachází PP Smrčina, jejíž rozloha činí 1,14 ha a jejím předmětem ochrany je největší krupníkové těleso v ČR.

Dalším MZCHÚ v řešeném území je PP Pfarrerův o rozloze 0,3224 ha, která byla vyhlášena východně od intravilánu Sobotína pro ochranu reprezentativní ukázky mineralizace alpského typu s výskytem mineralizovaných struktur a četných druhů minerálů, zvláště epidotu.

Posledním MZCHÚ v zájmovém území je PP Sobotín – domov důchodců, která byla vyhlášena v roce 2013 pro ochranu biotopu vrápence malého, který je evropsky významným druhem.

Žádná z návrhových ploch neleží ve výše zmiňovaných maloplošných zvláště chráněných územích.

Obr. 7: Poloha řešeného správního území obce Sobotín ve vztahu k MZCHÚ (zdroj: geoportal.cenia.cz).

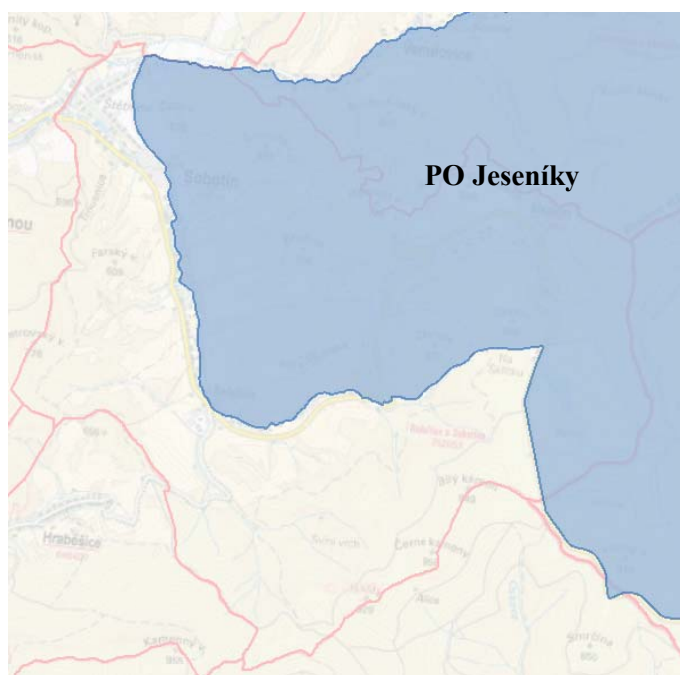
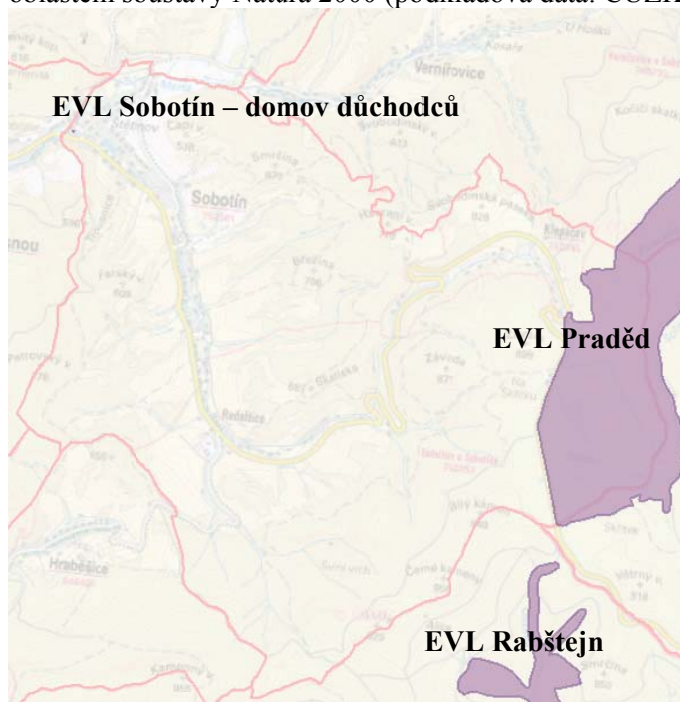


3.2.3 Území soustavy Natura 2000

Východní okraj katastru obce je součástí EVL Praděd (CZ0714077). V severozápadní části se nachází drobná EVL Sobotín – domov důchodců. Celá severovýchodní polovina katastru Sobotína leží v ptačí oblasti (PO) Jeseníky (CZ0711017).

Prostorové detaily polohy hranice katastru obce ve vztahu k hranicím uvedených lokalit soustavy Natura 2000 jsou k dispozici na Obr. 8. Do EVL ani PO nezasahuje žádná návrhová plocha.

Obr. 8: Poloha řešeného území ve vztahu k evropsky významným lokalitám a ptačím oblastem soustavy Natura 2000 (podkladová data: ČÚZK, AOPK).



EVL Praděd (kód lokality CZ0714077) má rozlohu 6071 ha a byla vyhlášena nařízením vlády 132/2005 Sb. EVL zahrnuje centrální část Hrubého Jeseníku od údolí Studeného potoka u Bělé pod Pradědem po motorest Skřítek nad Klepáčovem včetně závěru údolí Divoké Desné, Bílé Opavy a masivu Mravenečnicku. Dále zahrnuje například Petrovy kameny, vrcholy Malý Děd, Praděd, Vysoká hole, Kamzičník, Máj, Břidličná a Pecný. Předmětem ochrany EVL jsou následující typy přírodních stanovišť:

*pozn.: * označuje prioritní typ stanoviště*

4060- Alpínská a boreální vřesoviště
4080- Subarktické vrbové křoviny
6150- Silikátové alpínské a boreální trávníky
6430- Vlhkomilná vysokobylinná lemová společenstva nížin a horského až alpínského stupně
7110*- Aktivní vrchoviště
7140- Přejídná rašeliniště a třasoviště
8110 - Silikátové sutě horského až niválního stupně (*Androsacetalia alpinae* a *Galeopsietalia ladani*)
8220- Chasmofytická vegetace silikátových skalnatých svahů
9110- Bučiny asociace *Luzulo-Fagetum*
91D0*- Rašelinný les
9410- Acidofilní smrčiny (*Vaccinio-Piceetea*)

Dále jsou předmětem ochrany EVL následující druhy:

pozn.: * označuje prioritní druh

lipnice jesenická (*Poa riphaea* *)
střevlík hrboletý (*Carabus variolosus*)
šikoušek zelený (*Buxbaumia viridis*)
zvonek jesenický (*Campanula gelida* *)

EVL Sobotín – domov důchodců (kód lokality CZ0713740) má rozlohu 0,024 ha a byla vyhlášena nařízením vlády 132/2005 Sb. Jedná se o lokalitu vrápence malého (*Rhinolophus hipposideros*), který je jejím jediným předmětem ochrany.

Předmětem ochrany EVL jsou následující druhy:

PO Jeseníky (kód lokality CZ0711017) má rozlohu 52165 ha a byla vyhlášena nařízením vlády 599/2004 Sb. Území se nachází v pohraniční oblasti severní Moravy mezi obcemi Heřmanovice, Vrbno pod Pradědem, Karlova Studánka, Rýmařov, Sobotín, Jeseník a Písečná. Ptačí oblast zaujímá 70 % CHKO Jeseníky. Celkově je území přibližně 42 km dlouhé a v nejširším místě 23 km široké. Předmětem ochrany jsou dva druhy:

chřástal polní (*Crex crex*)
jeřábek obecný (*Bonasa bonasia*)

Vliv hodnocené koncepce na lokality soustavy Natura 2000 byl vyloučen na základě stanovisek orgánů ochrany přírody – Správy CHKO Jeseníky dle §45i ZOPK (č.j. SR/0074/JS/2016 ze dne 2.2.2016) a Krajského úřadu Olomouckého kraje (č.j. KUOK/19913/2016 ze dne 24.2.2016).

3.2.4 Památné stromy

V zájmovém území obce Sobotín, konkrétně v místní části Rudoltice se nachází dva evidované památné stromy. Jedná se o 100082 Lípu v Rudolticích (kód dle ÚSOP: 100082) a Lípu u Vaňatků – Rudoltice (kód dle ÚSOP: 105122). Uvedené památné stromy nebudou záměry obsaženými v posuzované Změně č. 1 ÚP nijak dotčeny, neboť se nachází v dostatečné vzdálenosti od navržených změn využití území.

3.2.5 Územní systém ekologické stability

Územní systém ekologické stability (ÚSES) je obecně tvořen soustavou biocenter vzájemně propojených biokoridory. Principiálně je rozlišován územní systém ekologické stability ve třech úrovních – nadregionální, regionální a místní ÚSES.

V řešeném území se vyskytují prvky všech tří úrovní ÚSES. V rámci zpracování změny územního plánu nebyly provedeny žádné úpravy systému ÚSES obsažené v platném územním plánu obce.

Nadregionální úroveň zastupuje v území část nadregionálního biokoridoru K 91, který je v řešeném území navržen jako biokoridor mezofilní bučinný (v územním plánu označen N2 až N4) s vloženým regionálním biocentrem OK16. Na východní okraj řešeného území zasahuje část nadregionálního biocentra 88 Praděd (N1).

Místní úroveň je tvořena lokálními trasami, které reprezentují stanoviště a potenciální přirozená společenstva v území s cílovými společenstvy lesními, případně lesními a vodními, lučními nebo kombinovanými:

- lesní a vodní – L1 a L2 – lokální trasa procházející podél toku Merty, stanoviště vlhčí a živinami obohacená; napojuje se do území Petrova nad Desnou a Vernířovic
- lesní – L3 až L11 – propojení lesních stanovišť ze severu od Vernířovic k jihu směrem na k.ú. Třemešek (obec Oskava), stanoviště převážně středně živná a středně vlhká
- kombinovaný lesní, vodní, nivní L12 až L19, trasovaný údolnicí Klepáčovského potoka a napojený ve východní části obce do nadregionálního biocentra N1; reprezentována jsou hlavně stanoviště obohacená vodou a živinami a výše pak normálně živná a vlhčí
- lesní L20 – napojení RBC N3 Petrovský vrch na k. ú. Hraběšice
- lesní L21 – vedený od NRBK N4 na k.ú. Petrov nad Desnou
- kombinovaný lesní a vodní L22 až L24 – trasa vedená po Rudoltickém potoce napojená na LBC I0
- lesní L25 – napojení na ÚSES obce Hraběšice.

Cílovými porosty ÚSES jsou lesy – potenciální přírodní ekosystémy třetího až sedmého lesního vegetačního stupně, tj. od dubobukového stupně (vlhkých a svěžích dubových bučin nebo jasanových olšin) přes bukový, jedlobukový, smrkobukový a smrkový, v podrobnějším členění dle STG (třetí až šestý vegetační stupeň dle metodiky ÚSES).

Jižní okraj rozvojové plochy K3, která byla Změnou č. 1 ÚP rozšířena, zasahuje do trasy lokálního biokoridoru. Vliv této plochy na prostupnost systému ÚSES je dále komentován v kap. 6.2. Ostatní plochy změn využití území obsažené ve Změny č. 1 ÚP Sobotín nejsou v prostorové kolizi s jednotlivými prvky ÚSES.

3.2.6 Významné krajinné prvky

Významnými krajinnými prvky (VKP) jsou dle ustanovení § 3 písm. b) zákona č. 114/1992 Sb., v platném znění: lesy, rašeliniště, vodní toky, rybníky, jezera, údolní nivy, resp. jiné části krajiny zaregistrované podle § 6 výše citovaného zákona.

V řešeném území se nachází pouze VKP ze zákona.

Plocha K3, která byla Změnou č. 1 ÚP rozšířena, zasahuje do VKP les. Její realizace si vyžádá zábor cca 2,18 ha lesní půdy. Ostatní plochy změn využití negenerují potenciálně negativní vlivy na VKP.

3.2.7 Přírodní parky

V řešeném území se přírodní parky nenachází.

3.2.8 Migrační prostupnost území

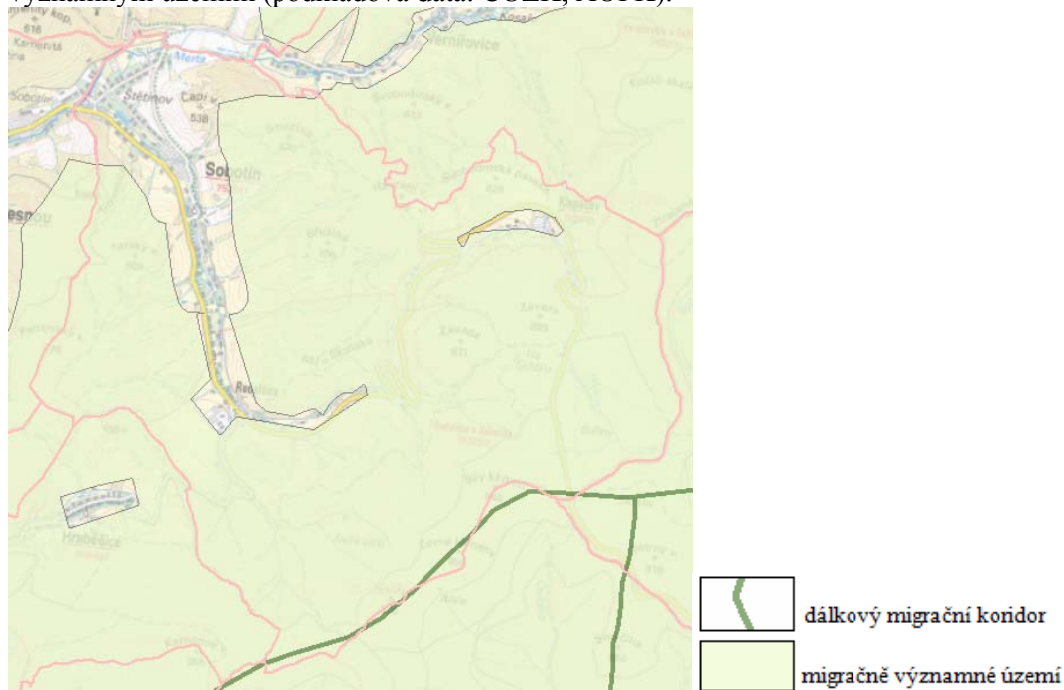
Podél jižní hranice správního území Sobotín probíhá dálkový migrační koridor (DMK) vymezený Agenturou ochrany přírody a krajiny. Většina katastru je také součástí vymezeného migračně významného území.

Migračně významná území (MVÚ) zahrnují oblasti stálého výskytu velkých savců i prostory potřebné k migraci a chrání propustnost krajiny jako celku. Celková rozloha MVÚ je 42 % území ČR. Požadavkem je, aby hledisko zachování jejich propustnosti bylo jedním z důležitých kritérií v rámci procesů územního plánování.

Dálkové migrační koridory (DMK) jsou vedeny uvnitř MVÚ a představují prostory pro zajištění alespoň minimální průchodnosti krajiny. Jsou reprezentovány osou a bufferem o šířce 250 m na každou stranu (intravilány obcí jsou z DMK) vyčleněny. Jsou vymezeny v místech, která jsou v současnosti stále ještě průchozí, přičemž se často jedná o poslední možnosti, kudy mohou velcí savci projít. Pokud je DMK přerušen bariérou, označuje se tato lokalita jako místo kritické. Přitom je podmínkou, že kritická místa je možné technicky reálnými prostředky zprůchodnit. Místa, která jsou dnes průchozí, ale s velkým omezením, jsou na mapě vyznačena jako místa problémová. Požadavkem pro ochranu DMK je, že v nich nesmí být povolovány žádné stavby, které by snížily migrační prostupnost koridoru. Celková délka vymezených DMK v ČR je 10 060 km.

Žádná z ploch navržených v rámci Změny č. 1 ÚP Sobotín nezasahuje do trasy DMK či jeho ochranného pásma.

Obr. 9: Poloha řešeného území ve vztahu k dálkovým migračním koridorům a migračně významným územím (podkladová data: ČÚZK, AOPK).



3.3 Krajinový ráz

Jedná se o velice členité území, zástavba je rozčleněna do tří částí – Sobotín, Klepáčov a Rudoltice. Nejvýše položená je severovýchodní část katastru (1 125 m n.m.). Původní struktura osídlení je poměrně zachovalá (historická struktura zástavby, plužiny, kamenice, polní cesty, aleje), nachází se zde však prvky zcela novodobé (areál zemědělského družstva, farmy Rudoltice apod.). Historická struktura zástavby je nejvíce zachovalá v místní části Klepáčov.

Nemovitě kulturní památky v řešeném území:

V řešeném území se nachází několik nemovitých kulturních památek, dále se zde nacházejí památky místního významu a architektonicky významné objekty, které však nejsou evidovány - viz kap. 3.1.11.

Typologie krajiny:

Podle projektu „Typologie české krajiny“, řešitele Doc. Ing. arch. Löwa, se v zájmovém území vyskytují následující typy krajiny:

I. rámcové sídelní krajinné typy:

6 – novověké sídelní krajiny Hercynica

5 – pozdně středověké kolonizační krajiny hercynského okruhu

II. rámcové typy využití krajiny:

M – lesozemědělské krajiny

L – lesní krajiny

III. rámcové typy reliéfu krajiny:

2 – krajiny vrchovin Hercynica

8 – krajiny vysoko položených plošin

13 – krajiny výrazných svahů a skalnatých horských hřbetů

5M2 – pozdně středověká kolonizační lesozemědělská krajina vrchovin hercynského okruhu

6L2 – novověká sídelní lesní krajina vrchovin Hercynica

6L8 – novověká sídelní lesní krajina vysoko položených plošin Hercynica

6L13 – novověká sídelní lesní krajina výrazných svahů a skalnatých horských hřbetů Hercynica

Krajinný typ 5M2 zabírá centrální část území zahrnující zástavbu Sobotína a Rudoltic. Krajinný typ 6L2 se nachází v severovýchodní části a zahrnuje zástavbu Klepáčova. Krajinný typ 6L8 se nachází v oblasti Skřítku, nejvyšší partie katastru (JZ okraj a JV část) jsou součástí krajinného typu 6L13.

Možné ovlivnění krajinného rázu:

Realizace navržených zastavitelných ploch negativně neovlivní místní krajinný ráz – plochy Z1/1 a Z1/2 nejsou pohledově významně exponované. V případě rozšíření plochy K3 pro výstavbu lyžařské tratě a sedačkové lanovky dojde k vykácení cca 2,18 ha lesa, což bude mít vliv na místní krajinný ráz. Vliv těchto ploch na krajinný ráz je dále rozveden v komentáři k jednotlivým plochám v kap. 6.

V textové části ÚP jsou pro ochranu krajinného rázu stanoveny výškové a plošné limity pro stavby v nově navrhovaných zastavitelných plochách, včetně uvedení jejich hlavního, přípustného a nepřípustného využití.

3.4 Předpokládaný vývoj složek ŽP bez realizace územně plánovací dokumentace

V případě, že by nebyl schválen návrh Změny č. 1 ÚP Sobotín, zůstal by v platnosti stávající ÚP Sobotín. Stávající územní plán neumožňuje realizovat nové záměry obytné výstavby a rozvoje rekreačních funkcí obce.

Předmětem návrhu Změny č. 1 Územního plánu Sobotín je vymezení dvou nových zastavitelných ploch, návrh rozšíření plochy K3 pro výstavbu lyžařské tratě a sedačkové lanovky a aktualizace hranice zastavěného území. Hlavním cílem navržené urbanistické koncepce je vytvoření podmínek pro optimální budoucí rozvoj řešeného území při respektování veškerých jeho hodnot, zejména přírodních, kulturních a historických. Nově schválený návrh změny územního plánu obce by měl být zárukou, že rozvoj funkce bydlení, a rekreace bude v souladu se zájmy udržitelného rozvoje území.

Současně by však v případě neexistence nové změny ÚP nedošlo ani k záboru ZPF a PUPFL některými návrhovými plochami ani k lokální změně krajinného rázu.

4 Charakteristiky životního prostředí v oblastech, které by mohly být provedením koncepce významně zasaženy

Jednotlivé složky životního prostředí, u kterých nelze vyloučit předpoklad možnosti významného ovlivnění uplatněním územního plánu, obsahuje následující tabulka. Pro každou složku životního prostředí jsou definovány základní charakteristiky, specifikující potenciál ovlivnění jednotlivých složek životního prostředí v případě uplatnění posuzovaného územního plánu.

Tab. 3: Charakteristiky životního prostředí potenciálně ovlivnitelné realizací návrhu Změny č. 1 ÚP Sobotín.

<i>Složka životního prostředí</i>	<i>Charakteristika životního prostředí potenciálně ovlivnitelná realizací ÚP</i>
Půda a horninové prostředí	<ul style="list-style-type: none">• Zábory ZPF• Zábory PUPFL vč. ochranného pásma lesa• Eroze a stabilita svahů
Voda	<ul style="list-style-type: none">• Míra znečištění povrchových a podzemních vod• Změny odtokových poměrů
Ovzduší a klima	<ul style="list-style-type: none">• Míra znečištění ovzduší
Příroda a krajina	<ul style="list-style-type: none">• Stav přírodních a přírodě blízkých biotopů• Stav fauny a flóry• Stav VZCHÚ a MZCHÚ a předmětů jejich ochrany• Stav lokalit Natura 2000 a předmětů jejich ochrany• Stav VKP a památných stromů• Krajinný ráz• Prostupnost krajiny (ÚSES)
Veřejné zdraví obyvatelstva	<ul style="list-style-type: none">• Kvalita ovzduší• Hluková situace a vibrace
Hmotný majetek a kulturní památky	<ul style="list-style-type: none">• Stav kulturních památek

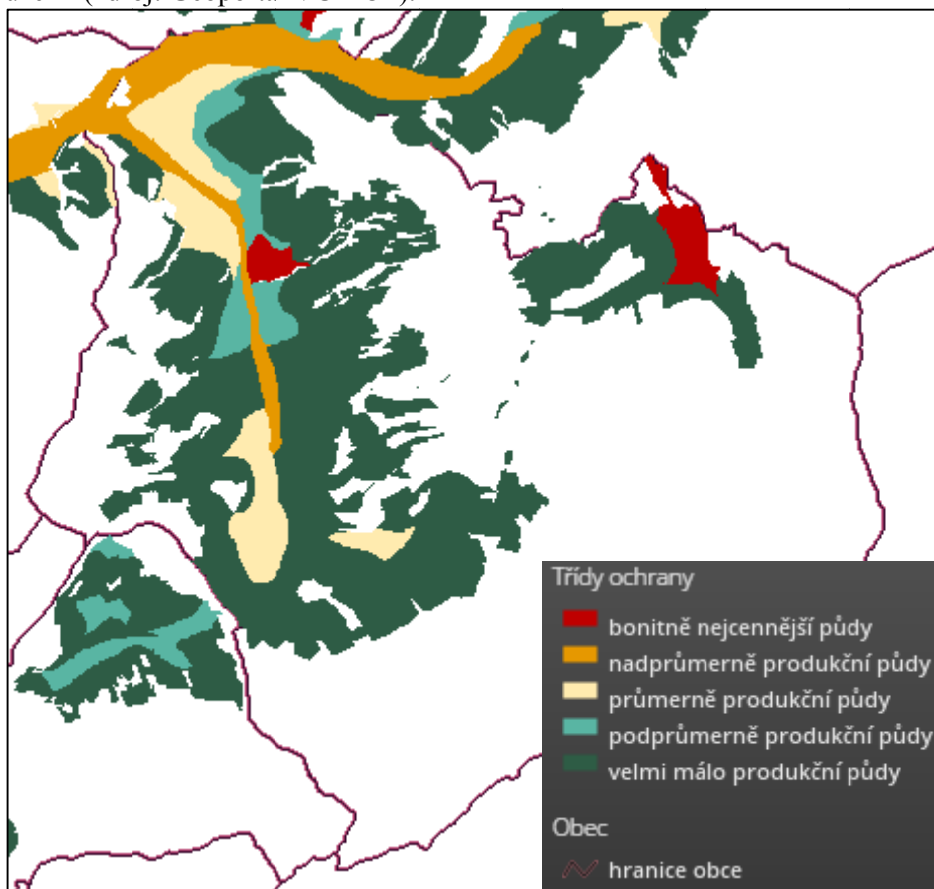
4.1 Půda a horninové prostředí

4.1.1 Zábory ZPF

Kvalita zemědělských pozemků

Z hlediska kvality zemědělské půdy se v území vyskytují převážně zemědělské půdy s V. třídou ochrany ZPF. Zejména v západní části katastru v návaznosti na intravilán se nachází půdy II. – IV. třídy ochrany. Půdy I. třídy ochrany se vyskytují pouze maloplošně v západní části katastru a v okolí Klepáčova mimo nově navržené plochy změn využití území.

Obr. 10: Zobrazení zastoupení jednotlivých tříd ochrany zemědělské půdy v zájmovém území (zdroj: Geoportál VÚMOP).



Změnou č. 1 se vymezují nové zastavitelné plochy, jejichž celkový zábor půdy činí 0,34 ha, z toho je 0,33 ha zemědělských pozemků a 0,01 ha ostatních ploch. Vyhodnocení vlivu Změny č. 1 ÚP Sobotín na tento aspekt životního prostředí je obsaženo v kapitole 6.

4.1.2 Eroze a stabilita svahů

Území není při současném využití území převážně jako trvalý travní porost (TTP) významně ohroženo erozními procesy. Vodní eroze se v řešeném území vyskytuje především na svazích okolo údolnice.

Realizaci hodnoceného návrhu změny územního plánu dojde v řešeném území na konkrétních plochách ke změně jejich dosavadního využívání (zábory ZPF, PUPFL).

Dle evidence České geologické služby – Geofondu se v zájmovém území nevyskytují žádná sesuvná území. V území převažují plochy s nízkou náchylností k sesuvům, v údolích řek a potoků jsou doplněny svahy se střední náchylností k sesuvům – viz Obr. 2. Případné riziko eroze lze spatřovat u navrženého rozšíření plochy K3 pro výstavbu lyžařské tratě, při jejíž realizaci dojde k odlesnění na ploše cca 2,18 ha.

Vzhledem k výše uvedeným skutečnostem nelze a priori vyloučit ovlivnění erozní situace a stability svahů uplatněním uvažované změny ÚP. Vyhodnocení vlivu návrhu Změny č. 1 ÚP Sobotín na tento aspekt je obsaženo v kapitole 6.

4.1.3 Pozemky určené k plnění funkce lesa

Lesy zabírají většinu katastru obce Sobotín. Jsou zařazeny do lesních oblastí č. 27 – Hrubý Jeseník a č. 28 – Předhoří Hrubého Jeseníku.

Realizací aktuálně posuzované Změny č. 1 ÚP Sobotín dojde rozšířením plochy K3 k záboru lesních pozemků o výměře 2,18 ha.

Vliv na pozemky PUPFL je dále blíže komentován v kap. 6.

4.2 Voda

Řešené území není součástí chráněné oblasti přirozené akumulace vod (CHOPAV).

4.2.1 Jakost povrchových a podzemních vod

Likvidace odpadních vod z převážné části Sobotína je zajištěna splaškovou kanalizací, napojenou na kanalizaci Petrova nad Desnou, přes kterou jsou splaškové vody odváděny na ČOV Šumperk. Pro odkanalizování horní části Sobotína a převážné části zástavby Rudoltic je navržena výstavba splaškové kanalizace; v horní části Rudoltic a v Klepáčově se ponechává individuální způsob likvidace odpadních vod. Změnou č. 1 se koncepce likvidace odpadních vod nemění, pro nově navrženou zastavitelnou plochu se zároveň navrhuje i prodloužení stávajícího vodovodního řadu a navržené kanalizace.

Vzhledem k výše uvedeným skutečnostem lze v souvislosti s realizací změny územního plánu vyloučit významný vliv na povrchové či podzemní vody v řešeném území.

4.2.2 Změny odtokových poměrů

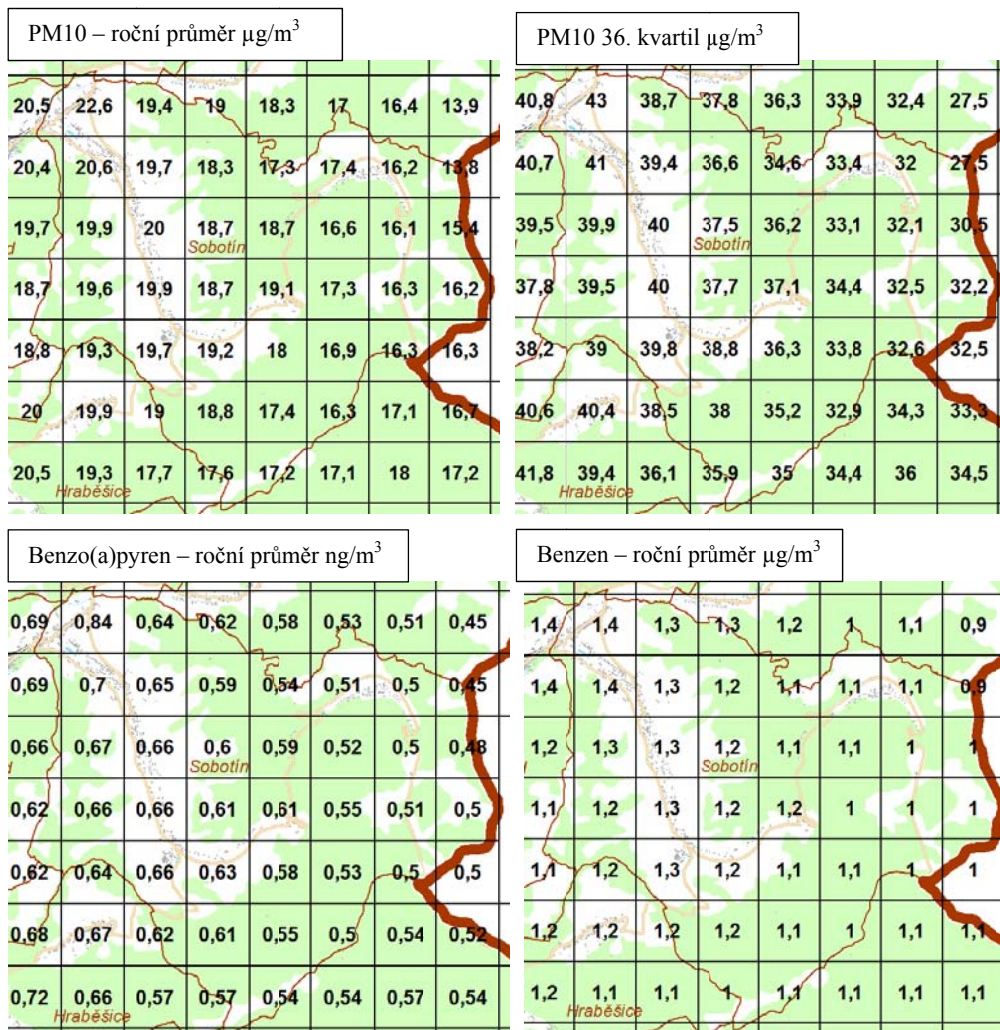
Výstavba či významnější změna vegetačního krytu na nových plochách, zejména původně zařazených jako zemědělská či lesní půda, bude mít za následek změnu odtokových poměrů. Část ploch bude pokryta nepropustným povrchem nebo stavbami, které zamezí vsakování dešťových vod a sníží dotaci podzemních vod a současně urychlí povrchový odtok. Také očekávané odlesnění na návrhové ploše K3 (sjezdová trať) částečně změní odtokové poměry v dotčeném území. Pro minimalizaci vlivu nových zastavitelných ploch na změnu odtokových poměrů doporučujeme přednostní zasakování potenciálně neznečištěných dešťových vod (voda ze střech). Voda z komunikací a parkovišť může být kontaminována a je proto vhodné zajistit její odvádění do kanalizace přes potřebné lapače šterku, ropných látek a usazovací nádrže.

4.3 Ovzduší a klima

Znečištění ovzduší je obvykle nejvýraznějším problémem obcí a jednotlivých sídel z hlediska ochrany životního prostředí. Značný vliv na kvalitu ovzduší v obcích mají velké zdroje znečištění v širším regionu. Značným zdrojem znečištění ovzduší je trasa silnice I/11 procházející intravilánem obce.

Hodnoty imisního zatížení obce Sobotín jsou patrné z následujících obrázků (zdroj: ČHMÚ), na jejichž základě lze konstatovat, že imisní limity nejsou v řešeném území překračovány.

Obr. 11: Hodnoty imisního zatížení v dotčeném území (zdroj: ČHMÚ).



V řešeném území má lokální negativní vliv na čistotu ovzduší zejména doprava a místní, především malé a střední zdroje znečištění. Situaci nepříznivě ovlivňuje absence plynofikace Rudoltic a Klepáčova. Při použití dřeva a uhlí pro vytápění dochází ke zvýšení emisí pevných částic, polyaromatických uhlovodíků a těžkých kovů.

Možnosti omezení negativních vlivů dopravy jsou na úrovni obcí poměrně omezené a často finančně náročné (údržba zpevněných ploch, zkvalitnění a přeložky komunikací apod.). Emisemi z dopravy je zatíženo zejména okolí silnice I/11.

Potenciální negativní vliv realizace návrhu Změny č. 1 ÚP Sobotín na kvalitu ovzduší a kumulaci znečištění z dopravy s ostatními zdroji v okolí lze vzhledem k minimálnímu

navrženému rozvoji vyloučit. Vliv Změny č. 1 ÚP Sobotín na kvalitu ovzduší proto není dále podrobněji komentován.

4.4 Příroda a krajina

4.4.1 Stávající přírodní a přírodě blízké biotopy

V řešeném území se z velké části nachází biologicky relativně cenná stanoviště (luční a lesní porosty a maloplošně i přírodní úseky vodních toků, apod.), zejména na území CHKO Jeseníky. Nově navržené plochy jsou však navrženy převážně na člověkem výrazně pozmeněných typech biotopů (zahrada, stávající nezpevněná cesta a kulturní les). Vrchní partie rozšiřované plochy K3 zasahují do přírodních biotopů. Potenciální konflikty rozvojových ploch s ekologicky hodnotnými lokalitami jsou vyhodnoceny v kapitole 6.

4.4.2 Fauna a flóra

V řešeném území je udáván výskyt řady zvláště chráněných druhů rostlin a živočichů, viz nálezová databáze ochrany přírody (AOPK ČR 2016). Některé nálezové údaje jsou lokalizovány v prostoru návrhových ploch či v jejich bezprostředním okolí. Většina nálezů je však situována mimo zastavěné území obce, zejména ve východní části území. Konflikt konkrétních ploch navržených změn využití území a lokalit s výskytem zvláště chráněných druhů rostlin a živočichů je podrobně vyhodnocen v kapitole 6. Chráněná území a předměty jejich ochrany

Zájmové území obce Sobotín je z větší části součástí velkoplošného zvláště chráněného území - CHKO Jeseníky. V zájmovém území se nachází čtyři maloplošná zvláště chráněná území, dále se zde nachází tři lokality soustavy Natura 2000.

Charakteristiky dotčených chráněných území a předmětů jejich ochrany jsou podrobně rozvedeny v kapitole 3.2. Vliv realizace návrhu změny územního plánu na chráněná území je dále blíže komentován v kap. 6.

4.4.3 Významné krajinné prvky (VKP), památné stromy

Významnými krajinnými prvky (VKP) jsou dle ustanovení § 3 písm. b) zákona č. 114/1992 Sb., v platném znění: lesy, rašeliniště, vodní toky, rybníky, jezera, údolní nivy, resp. jiné části krajiny zaregistrované podle § 6 výše citovaného zákona.

V řešeném území se nachází pouze VKP ze zákona – viz kap. 3.2.6. Vliv realizace návrhu změny územního plánu na VKP je dále blíže komentován v kap. 6.

4.4.4 Krajinný ráz

Krajinný ráz je definován v § 12 zákona č. 114/1992 Sb., o ochraně přírody a krajiny, v platném znění, jako zejména přírodní, kulturní a historická charakteristika určitého místa či oblasti, který je chráněn před činnostmi snižující jeho estetickou a přírodní hodnotu.

Zásahy do krajinného rázu (zejména umísťování a povolování staveb) mohou být prováděny pouze s ohledem na zachování významných krajinných prvků, zvláště chráněných území, kulturních dominant krajiny, harmonického měřítka krajiny a vztahů v krajině.

Vliv realizace návrhu změny územního plánu na krajinný ráz je dále blíže komentován v kap. 6.

4.4.5 Prostupnost krajiny

Územní systém ekologické stability krajiny (ÚSES) je vzájemně propojený soubor přirozených i pozměněných, avšak přírodě blízkých ekosystémů, které udržují přírodní rovnováhu (def. MŽP). Cílem vymezení územního systému ekologické stability v řešeném území je zajistit přetrvání původních přirozených skupin organismů v jejich typických (reprezentativních) stanovištích a v podmínkách kulturní krajiny. Realizace tohoto systému má zajistit trvalou existenci a reprodukci typických původních nebo přírodě blízkých společenstev, která jsou schopna bez výrazného přísunu energie člověkem zachovávat svůj stav v podmínkách rušivých vlivů civilizace a po narušení se vracet ke svému původnímu stavu. Popis skladebných částí územního systému ekologické stability je uveden v kapitole 3.2.5.

Východním okrajem zájmového území prochází dálkový migrační koridor (DMK) vymezený Agenturou ochrany přírody a krajiny. Většina katastru je součástí vymezeného migračně významného území.

Vliv realizace návrhu změny územního plánu na prostupnost krajiny je dále blíže komentován v kap. 6.

4.5 Veřejné zdraví obyvatelstva

4.5.1 Kvalita ovzduší

Problematika kvality ovzduší je podrobně rozepsána v kapitole 4.3. V území se v současné době nenacházejí žádné významné zdroje znečišťování ovzduší. Stav ovzduší je ovlivněn i absencí plynofikace některých částí obce.

Vliv realizace návrhu změny územního plánu na kvalitu ovzduší je dále blíže komentován v kap. 6.

4.5.2 Hluk a vibrace

Hluková situace v obci je dnes závislá především na intenzitě dopravy. Legislativní rámec pro ochranu obyvatel před hlukem je vymezen zákonem č. 258/2000 Sb., o ochraně veřejného zdraví v § 30 a 31. Tento zákon mj. ukládá vlastníkům resp. správcům pozemních komunikací, železnic a dalších objektů, jejichž provozem vzniká hluk (zdroje hluku) povinnost zajistit technickými, organizačními a dalšími opatřeními, aby hluk nepřekračoval hygienické limity upravené prováděcím právním předpisem pro chráněný venkovní prostor, chráněné vnitřní prostory staveb a chráněné venkovní prostory staveb.

Hluková situace v obci je dnes závislá především na intenzitě silniční dopravy. Nejsou navrhovány nové významné zdroje hluku. Realizaci hodnoceného návrhu změny územního plánu nedojde ke znatelnému a vyhodnotitelnému navýšení dopravní zátěže v obci. Vliv realizace návrhu změny územního plánu na hluk a vibrace je dále blíže komentován v kap. 6.

4.6 Hmotný majetek a kulturní památky

V řešeném území je evidováno několik nemovitých kulturních památek, dále se zde nacházejí památky místního významu – viz kapitola 3.1.11. Vliv realizace návrhu změny územního plánu na hmotný majetek a kulturní památky je blíže komentován v kap. 6.

5 Současné problémy a jevy životního prostředí, které by mohly být uplatněním politiky územního rozvoje nebo územně plánovací dokumentace významně ovlivněny, zejména s ohledem na zvláště chráněná území a lokality Natura 2000

Popis problémů a složek životního prostředí, které by realizací návrhu změny územního plánu Sobotín mohly být významně ovlivněny je podrobněji rozepsán v předchozí kapitole 4.

Zejména okrajové části řešeného území vykazují zvýšenou koncentraci biologických hodnot, což dokládá míra jejich legislativní ochrany z hlediska ochrany přírody a poměrně vysoký podíl přírodě blízkých biotopů. Navržené zastavitelné plochy se však nachází v kulturní intenzivně obhospodařované části krajiny se sníženou biologickou hodnotou.

Vliv realizace změny územního plánu na ZCHÚ, VKP, skladební prvky ÚSES a další jevy životního prostředí je popsán v kapitole 6.

Vliv hodnocené koncepce na lokality soustavy Natura 2000 byl vyloučen na základě stanovisek orgánů ochrany přírody – Správy CHKO Jeseníky dle §45i ZOPK (č.j. SR/0074/JS/2016 ze dne 2.2.2016) a Krajského úřadu Olomouckého kraje (č.j. KUOK/19913/2016 ze dne 24.2.2016).

Návrhem změny ÚP se vymezují dvě nové zastavitelné plochy pro obytnou výstavbu, a veřejná prostranství. Dále je navrženo rozšíření plochy K3 pro výstavbu lyžařského areálu a sedačkové lanovky. Realizace těchto ploch povede k drobnému posílení stability osídlení a k rozvoji rekreace. Změnou ÚP je aktualizována hranice zastavěného území.

Doprovodným negativním jevem návrhu změny ÚP je drobný úbytek zemědělské půdy ve IV. – V. třídě ochrany ZPF a úbytek PUPFL (resp. dočasná změna jeho charakteru) v rozsahu cca 2,18 ha. Dalšími významnějšími problémy jsou zejména:

- riziko vodní eroze půdy
- potenciální střety některých rozvojových ploch s ochranou přírody a krajiny

Tyto střety a problémy jsou dále blíže specifikovány v kapitole 6 tohoto hodnocení.

6 Zhodnocení stávajících a předpokládaných vlivů navrhovaných variant územního plánu na životní prostředí

6.1 Souhrnné zhodnocení vlivu územního plánu na životní prostředí z hlediska kumulativních a synergických vlivů, včetně zhodnocení dlouhodobých, střednědobých, krátkodobých, trvalých, přechodných, kladných a záporných, včetně vztahů mezi uvedenými oblastmi hodnocení

Změna č. 1 územního plánu je předkládána v jedné variantě. Kumulativní vlivy realizace jednotlivých ploch obsažených v návrhu změny územního plánu mohou nastat zejména se stávajícími plochami v území, avšak ani při zvážení kumulace vlivů (především v oblasti dopravní zátěže) se neočekávají významné změny proti současnému stavu.

6.1.1 Vlivy na půdu

Zábor zemědělské půdy pro navržené plochy

Výpočet záboru ZPF je zpracován podle Společného metodického doporučení Odboru územního plánování MMR a Odboru ochrany horninového a půdního prostředí MŽP, červenec 2011 a podle zákona č. 334/1992 Sb., o ochraně zemědělského půdního fondu, vyhlášky č. 48/2011 Sb., o stanovení tříd ochrany, vyhlášky MŽP č. 13/1994 Sb., kterou se upravují některé podrobnosti ochrany ZPF, Metodického pokynu odboru ochrany lesa a půdy MŽP (čj.OOLP/1067/96) k odnímání půdy ze ZPF a zákona č. 289/1995 Sb., o lesích a o změně a doplnění některých zákonů (lesní zákon).

Změna č. 1 ÚP Sobotín vymezuje dvě nové zastavitelné plochy. Jedná se o plochu pro bydlení Z1/1 a navazující veřejné prostranství - plocha Z1/2. Předmětem ÚP je i rozšíření plochy K3, které je v platném ÚP obce vymezena pro výstavbu lyžařské tratě a lanové dráhy. Zábor zemědělských pozemků pro rozšíření sjezdovky se nevyhodnocuje, pozemky budou i nadále využívány jako zemědělská půda.

Změnou č. 1 ÚP se vymezují nové zastavitelné plochy, jejichž celkový zábor půdy činí 0,34 ha, z toho je 0,33 ha zemědělských pozemků a 0,01 ha ostatních ploch. Obě zastavitelné plochy byly vymezeny tak, aby nedošlo k narušení organizace ZPF a ke ztížení obhospodařování ZPF.

Meliorace

Zábor odvodněných zemědělských pozemků se nepředpokládá.

Zábor zemědělských pozemků pro územní systém ekologické stability

Změnou č. 1 se vymezení ÚSES nemění.

Posouzení a zdůvodnění záboru zemědělských pozemků

- Z1/1 – nová zastavitelná plocha bydlení v rodinných domech – venkovské BV zabírá celkem 0,19 ha zemědělských pozemků, z toho 0,14 ha orné půdy a 0,05 ha trvalých travních porostů, vše ve IV. třídě ochrany; plocha navazuje na zastavěné území a z hlediska ochrany zemědělské půdy je nevýznamná.
- Z23 - rozšíření zastavitelné plochy občanského vybavení se specifickým využitím OX 3 o 0,14 ha zemědělských pozemků, vše zahrady, v V. třídě ochrany, uvnitř zastavěného území; plocha je určena pro vybudování provozního a obslužného zázemí pro navržený lyžařský areál.
- pozn. v případě plochy Z18 došlo k rozšíření zastavitelné plochy bydlení v rodinných domech – venkovské o část plochy Z88, která byla v platném územním plánu vymezena a vyhodnocena jako součást zastavitelné plochy veřejných prostranství – zeleň. Nejedná se tedy o nový zábor ZPF.

Tab. 4: Předpokládaný zábor ZPF dle kultur a v jednotlivých třídách ochrany půd.

číslo plochy	způsob využití plochy	celkový zábor plochy (ha)	ZPF celkem	zábor ZPF podle jednotlivých kultur (ha)			zábor ZPF podle tříd ochrany (ha)				
				orná půda	zahrady	TTP	I.	II.	III.	IV.	V.
zastavitelné plochy											
Z1/1	BV	0,19	0,19	0,14						0,14	
						0,05				0,05	
Celkem BV		0,19	0,19	0,14	0,00	0,05	0,00	0,00	0,00	0,19	0,00
Z1/2	PV	0,01	0,00	0,00	0,00	0,00	0,00	0,00	0,00	0,00	0,00
Celkem PV		0,01	0,00	0,00	0,00	0,00	0,00	0,00	0,00	0,00	0,00
Z23	OX3	0,14	0,14		0,14						0,14
Celkem OX		0,14	0,14	0,00	0,14	0,00	0,00	0,00	0,00	0,00	0,14
Celkem zastav. pl.		0,34	0,33	0,14	0,14	0,05	0,00	0,00	0,00	0,19	0,14
plochy změn v krajině											
K3	RN2	2,18									
Celkem RN		2,18	0,00	0,00	0,00	0,00	0,00	0,00	0,00	0,00	0,00
ZÁBOR CELKEM		2,52	0,33	0,14	0,14	0,05	0,00	0,00	0,00	0,19	0,14

Zábor půdy určené pro plnění funkce lesa (PUPFL) pro navržené plochy

Rozšíření plochy K3 vyvolává nárok na zábor pozemků určených k plnění funkce lesa o 2,18 ha, vše lesy hospodářské. Striktně vzato se však nejedná o zábor PUPFL ve smyslu jeho likvidace, ale o dočasnou změnu v charakteru využívání (odstranění lesního porostu a využívání jako ZPF).

V případě nové výstavby je nutno dodržovat ochrannou vzdálenost do 50 m od okraje lesa – dle ustanovení zákona č. 289/1995 Sb., o lesích a o změně a doplnění některých zákonů (lesní zákon). Rozhodnutí o umístění stavby do této vzdálenosti lze vydat jen se souhlasem příslušného orgánu státní správy. Požadavek na minimálně 50 m vzdálenost od okraje lesa nesplňují obě nově navržené rozvojové plochy obsažené v návrhu změny ÚP, konkrétně se jedná o plochy Z1/1 a Z1/2.

Celkově bude mít návrh územního plánu mírně negativní vliv na půdu a to zejména z důvodu nároku na zábor pozemků PUPFL o rozloze 2,18 ha. V případě pozemků ZPF dochází pouze k drobným záborům ve IV a V. třídě ochrany. Vlivy na půdu jsou považovány za nevratné, trvalé, méně významné. V případě navržené plochy K3 pro rozšíření sjezdové tratě je možný návrat lesního porostu na plochu po skončení provozu sjezdové tratě. Kromě vlastního úbytku lesní a zemědělské půdy je sekundárním vlivem záboru ZPF většinou také alespoň částečné zpevnění ploch a s tím související zrychlení odtoku dešťových vod, riziko bleskových povodní, zábor biotopu rostlin a živočichů a snížení sorpční kapacity území. Na druhou stranu dočasně zabraná lesní půda bude po ukončení stavebních prací obhospodařována jako ZPF.

6.1.2 Dopravní zátěž území

Nové rozvojové plochy budou mít nevýznamný dopad na navýšení intenzity osobní obslužné dopravy na veřejných komunikacích.

6.1.3 Hluková a imisní zátěž, veřejné zdraví

Přesnější míru vlivů na uvedené složky nelze bez znalosti konkrétního naplnění daných ploch v této chvíli stanovit. Vzhledem k charakteru návrhových ploch lze však očekávat, že vlivy nově navržených ploch na veřejné zdraví budou zanedbatelné.

6.1.4 Zvýšení produkce odpadů a odpadních vod, zvýšení rizika havárií

Všechny lidské aktivity včetně rozvoje obytné zástavby přinášejí obvykle zvýšenou produkci odpadů. V daném území tento problém není zásadního významu. Svoz odpadů je v souladu s platnými předpisy v území zajištěn, produkce odpadů je ustálená a soustředí se převážně na komunální odpady. Vliv realizace rozvojových ploch bude velmi mírně negativní, trvalý, s mírně vzestupnou tendencí závislou na počtu obyvatel a návštěvníků.

Odvod odpadní vody z nově navrhovaných plochy pro bydlení a obslužného zázemí k ploše K3 bude řešen v souladu s jejich nakládáním v současnosti – prodloužením stávající kanalizace. Vliv na produkci odpadních vod bude trvalý, velmi mírně negativní, závislý na počtu obyvatel a návštěvníků, bude mít kumulativní charakter s již existujícími plochami.

6.1.5 Změny odtokových poměrů

Výstavba na nových plochách, zejména původně zařazených jako zemědělská půda, bude mít za následek změnu odtokových poměrů. Část ploch bude pokryta nepropustným povrchem nebo stavbami, které zamezí vsakování dešťových vod a sníží dotaci podzemních vod a současně urychlí povrchový odtok. Vykácení lesního porostu na ploše 2,18 ha povede ke zrychlenému odtoku vod na ploše K3.

V případě plochy záboru PUPFL se jedná o vratný mírně negativní vliv – plocha bude dočasně obhospodařována jako ZPF, do budoucna není vyloučeno její opětovné zalesnění. Vliv realizace návrhu změny ÚP jako celku na odtokové poměry v území se očekává z hlediska zvýšení výměry zastavěné plochy mírně negativní a nevratný.

6.1.6 Vlivy na čerpání vod

Předpokládaná nová zástavba přinese nevýznamné zvýšení odběru podzemních vod pro zásobování veřejného vodovodního řadu. Území obce je dostatečně vodné, většina zástavby je napojena na veřejný vodovod. Kumulativní vlivy na podzemní vody budou trvalé, nevýznamné, dané minimálním zvýšením čerpání vod pro zásobování navrhovaných ploch.

6.1.7 Vlivy na hmotné statky, kulturní dědictví včetně dědictví architektonického a archeologického

Návrh Změny č. 1 ÚP Sobotín zohledňuje stávající architektonickou tvářnost a strukturu obce a respektuje evidované nemovité kulturní památky i místní pamětihodnosti a kulturní tradice. Regulativy ÚP stanovují pro plochy obecné plošné a výškové regulativy v dostatečné míře. Celé řešené území je třeba považovat za území s archeologickými nálezy ve smyslu odst. 2 §22 zákona č. 20/1987 Sb., o státní památkové péči, ve znění pozdějších předpisů. Jako území s archeologickými nálezy II. kategorie je evidováno několik ploch v katastru obce Sobotín. Z tohoto důvodu obecně bude nutné při realizaci záměrů striktně zachovat všechny zákonné požadavky vyplývající z tohoto možného střetu (ohlášení zemních prací příslušnému archeologickému pracovišti, umožnění provedení záchranného průzkumu atd.).

Vliv návrhu Změny č. 1 ÚP Sobotín na tyto složky je neutrální. Nedochozí ke střetům ploch ani s památkami místního významu.

6.1.8 Vlivy na ovzduší

V řešeném území má negativní vliv na čistotu ovzduší zejména doprava a místní, především malé a střední zdroje znečištění. Situaci nepříznivě ovlivňuje i absence plynofikace některých částí obce (Rudoltice, Klepáčov). Při použití dřeva a uhlí pro vytápění dochází ke zvýšení emisí částic, polyaromatických uhlovodíků a těžkých kovů. Možnosti omezení negativních vlivů dopravy jsou na úrovni obcí poměrně omezené a často finančně náročné (údržba zpevněných ploch, zkvalitnění a přeložky komunikací apod.). Emisemi z dopravy je zatíženo zejména okolí silnice I/11.

Potenciální negativní vliv realizace návrhu změny územního plánu na kvalitu ovzduší a kumulaci znečištění z dopravy s ostatními zdroji v okolí lze vzhledem k minimálnímu rozsahu a charakteru nově navržených ploch vyloučit.

Potenciální kumulativní vliv realizace návrhu Změny č. 1 ÚP Sobotín na kvalitu ovzduší bude celkově velmi mírně negativní.

6.1.9 Vliv na krajinný ráz, na biologickou rozmanitost, faunu, flóru, zvláště chráněná území, ÚSES a ekosystémy

Vlivy na biologickou rozmanitost

Vlivy realizace návrhu změny ÚP na biologickou rozmanitost ve významné míře nenastanou. Návrhové plochy nezasahují do stanovišť se zvýšeným zastoupením ochrannými cenných druhů bioty.

Vlivy na ZCHÚ a ÚSES

Nelze očekávat narušení funkčnosti obecně či zvláště chráněných částí přírody. Navržené změny využití území nebudou mít významný bariérový ani nebudou generovat vlivy, které by mohly významněji ovlivnit funkčnost zvláště chráněných území či prvků ÚSES.

Vlivy na VKP, památné stromy

Významný negativní vliv realizace návrhu Změny č. 1 ÚP Sobotín na VKP se nepředpokládá. Dojde však k zásahu do VKP les na ploše 2,18 ha (vykácení lesního porostu), což lze považovat za mírně negativní vliv. V zájmovém území se nachází dva památné stromy v místní části Rudoltice, které nebudou realizací změny ÚP nijak ovlivněny.

Blíže jsou konkrétní střety komentovány v popisu jednotlivých kolizních ploch v kapitole 6.2. Potenciální kumulativní vliv realizace návrhu Změny č. 1 ÚP Sobotín na VKP bude celkově mírně negativní.

Vlivy na krajinný ráz

Realizace zastavitelných ploch negativně neovlivní místní krajinný ráz – plochy Z1/1 a Z1/2 nejsou pohledově významně exponované. K ovlivnění místního krajinného rázu dojde v případě realizace plochy K3, která je aktuálně posuzovaná změnou ÚP rozšířena o 2,18 ha. Vliv zastavitelných ploch a ploch změn v krajině na krajinný ráz je dále rozveden v komentáři k jednotlivým plochám v kap. 6.2.

Celkově bude krajinný ráz ovlivněn mírně negativně.

Natura 2000

V katastru obce Sobotín se nachází tři lokality soustavy Natura 2000 – EVL Praděd, EVL Sobotín – domov důchodců a PO Jeseníky. Plochy Z1/1 a Z1/2 se nachází na území ptačí oblasti Jeseníky. Jedná se však o stávající neuzpevněnou cestu a sečený oplocený pozemek – ani jedna z ploch tak není biotopem předmětů ochrany PO Jeseníky.

Vliv hodnocené koncepce na lokality soustavy Natura 2000 byl vyloučen na základě stanovisek orgánů ochrany přírody – Správy CHKO Jeseníky dle §45i ZOPK (č.j. SR/0074/JS/2016 ze dne 2.2.2016) a Krajského úřadu Olomouckého kraje (č.j. KUOK/19913/2016 ze dne 24.2.2016).

Ekologická stabilita území

Realizace návrhu změny ÚP přináší spíše nevýznamnou změnu krajinných složek – dochází k záboru PUPFL na ploše 2,18 ha v převážně kulturním lesním porostu a k menším záborům ZPF a ostatních ploch.

Celkově bude vliv změny ÚP na ekologickou stabilitu území mírně negativní, neboť dojde k zastavění pouze malé části navržených ploch a v případě plochy K3 dojde k převodu lesních porostů na plochy trvalých travních porostů, které mají také poměrně vysoký koeficient ekologické stability.

6.1.10 Závěr

Vzhledem k současnému stavu znalostí navrhovaných ploch v území se neočekávají významné negativní vlivy předkládaného návrhu změny ÚP na problematické oblasti. Regulativy uvedené v textové části návrhu změny ÚP Sobotín jsou považovány za dostatečné.

Všechny nově navržené zastavitelné plochy a upravované plochy obsažené v platném ÚP jsou dále hodnoceny jednotlivě a jsou pro ně v případě potřeby stanoveny podmínky, za kterých je možné jejich realizaci akceptovat.

Detailní posouzení vlivu případné realizace sjezdové tratě a lanové dráhy (K3) na jednotlivé složky životního prostředí bude provedeno ve fázi projektové EIA, vzhledem k tomu, že tento záměr bude podléhat posouzení procesem dle zák. č. 100/2001 Sb., v platném znění.

6.2 Detailní zhodnocení vlivu územního plánu na životní prostředí

Návrh změny územního plánu je invariantní a vychází z požadavků zadání změny územního plánu. S ohledem na tuto skutečnost je invariantní i hodnocení jeho vlivů.

Zpracovatelé SEA hodnotí zjištěné nebo předpokládané kladné a záporné vlivy posuzovaného návrhu Změny č. 1 ÚP Sobotín na obyvatelstvo, lidské zdraví, biologickou rozmanitost, faunu, floru, půdu, horninové prostředí, vodu, ovzduší, klima, hmotné statky, kulturní dědictví včetně dědictví architektonického a archeologického a vlivy na krajinu včetně vztahů mezi uvedenými oblastmi.

Hodnocení návrhu Změny č. 1 ÚP Sobotín je realizováno na základě poznatků z terénního průzkumu zájmového území (červen 2016), náhledu do dat nálezové databáze ochrany přírody (NDOP, verze květen 2016), dat mapování biotopů (2007) poskytnutých Agenturou ochrany přírody a krajiny a zpracování dalších tištěných a digitálních dat o sledovaném území (viz seznam literatury).

Hodnoceny jsou vlivy primární, sekundární, synergické, kumulativní, krátkodobé, střednědobé a dlouhodobé, trvalé a přechodné.

Předmětem hodnocení jsou jednotlivé návrhové plochy předkládané návrhem Změny č. 1 ÚP Sobotín, přičemž míra jejich vlivu na referenční cíl je vyjádřena pětistupňovou škálou specifikovanou v následující tabulce. V případě, že byla pro konkrétní plochy navržena doporučení zmírňující výsledný vliv na jednotlivé složky životního prostředí, je v tabulce na prvním místě uveden vliv při realizaci plochy v plném rozsahu a za znaménkem / následuje konstatovaný vliv při dodržení navržených zmírňujících opatření.

Tab. 5: Stupnice hodnocení předpokládaných vlivů na životní prostředí.

Hodnota vlivu	Specifikace
+2	Výrazně pozitivní vliv
+1	Mírně pozitivní vliv
0	Nevýznamný či neutrální vliv
-1	Mírně negativní vliv
-2	Výrazně negativní vliv

Hodnocení vlivů na půdu a horninové prostředí vychází z posouzení nutnosti záboru ZPF a PUPFL, posouzení respektování ochranného pásma lesa dle zákona č. 289/1995 Sb. v platném znění, potenciální možnosti ovlivnění erozní situace a stability svahů, zohlednění míry stávajícího využívání nerostného bohatství a dalších specifických aspektů lokality. Zábory ZPF a PUPFL jsou hodnoceny dle následující škály významnosti:

Významný nepříznivý vliv (-2):

- Zábor ZPF či PUPFL o rozsahu větším než 5 ha
- U ZPF převažují půdy nejvyšších tříd ochrany (I, II)
- U PUPFL nelze vyloučit vliv přeměny pozemků na další ekologické parametry území (stabilita svahů, stabilita okolních porostů, odtokové poměry území, atd.)

Mírně negativní vliv (-1):

- Zábor ZPF či PUPFL o rozsahu 0,5 – 5 ha
- Přihlédnutí k dalším specifickým aspektům lokality (ochranná pásma, erozní situace, atd.)

Nevýznamný či neutrální vliv (0):

- Bez záboru ZPF či PUPFL či je jeho rozsah do 0,5 ha

Mírně až významně pozitivní vliv (+1,+2):

- Budoucí záměr má potenciál pro rozšíření stávající rozlohy ZPF či PUPFL
- Budoucí záměr má potenciální pozitivní až významně pozitivní vliv na další specifické aspekty (stabilita půd, pozitivní dopad na půdní procesy, atd.)

Hodnocení vlivů návrhu ÚP na ovzduší a klima vychází z posouzení předpokládaného příspěvku navrhované plochy a jejího navrhovaného funkčního využití ke stávající míře znečištění ovzduší.

Rozvojové plochy, které by samy o sobě měly výrazně negativní vliv na ovzduší, nebyly v návrhu změny ÚP identifikovány. Vlivy na kvalitu ovzduší jsou považovány za vlivy kumulativní ve vztahu ke stávajícím realizovaným plochám a za vlivy synergické ve vztahu k možnému hlukovému působení vybraných ploch.

Předpokládané vlivy návrhu změny ÚP na vodu zahrnuje posouzení potenciálu realizovaných ploch ovlivnit stávající stav povrchových a podzemních vod, odtokových poměrů a retence v krajině.

Přírodní a krajinně-estetická složka životního prostředí byla při hodnocení předkládaného návrhu změny ÚP shledána jako potenciálně nejvíce kolizní, což vyplývá ze zvýšené biologické hodnoty zejména východní části daného území a stupně jeho legislativní ochrany. U těch ploch, u kterých byl identifikován konflikt zájmů rozvoje obce a zájmů ochrany přírody bylo hodnocení obvykle doplněno o doporučení úpravy realizace těchto ploch tak, aby byl rozsah potenciálního negativního ovlivnění co nejnižší. Hodnocení přírodní a krajinně-estetické složky životního prostředí zahrnovalo posouzení návrhových ploch ve vztahu k jejich potenciálu ovlivnit stávající stav přírodních či přírodě blízkých stanovišť, stávající stav a početnost populací fauny a flóry, stav zvláště chráněných území a předmětů jejich ochrany, stav a funkčnost významných krajinných prvků, památných stromů, skladebných prvků ÚSES a vliv na krajinný ráz.

Vliv realizace návrhu Změny č. 1 ÚP Sobotín na veřejné zdraví obyvatelstva byl hodnocen na základě potenciálu návrhových ploch ovlivnit stávající imisní situaci v obci, akustickou situaci v obci.

Vliv na hmotný majetek a kulturní památky zahrnoval zejména posouzení míry vlivu uplatnění územního plánu na předměty památkové péče v obci, archeologické lokality a drobné památky místního významu.

V Tabulce 6 je souhrnnou formou znázorněno zhodnocení míry potenciálního vlivu realizace jednotlivých návrhových ploch návrhem územního plánu na životní prostředí, resp.

na jeho jednotlivé složky. Veškeré střetové situace jsou posléze blíže identifikovány, popsány a zhodnoceny v následující kapitole zaměřené na podrobné vyhodnocení.

Tab. 6: Hodnocení významnosti vlivu realizace ploch návrhu změny ÚP na složky životního prostředí.

Plocha a využití plochy	Potenciálně ovlivnitelná složka životního prostředí					
	<i>Půda a horninové prostředí</i>	<i>Ovzduší a klima</i>	<i>Voda</i>	<i>Příroda a krajina</i>	<i>Veřejné zdraví</i>	<i>Hmotný majetek a kulturní památky</i>
Z1/1	0	0	0	0	0	0
Z1/2	0	0	0	0	0	0
rozšíření plochy K3	-1	0	0	-1 až -2/-1	0	0
rozšíření plochy Z23	0	0	0	0	0	0
rozšíření plochy Z18	0	0	0	0	0	0

Vysvětlivky:

Stupnice hodnocení významnosti vlivů:

+2: Výrazně pozitivní vliv

+1: Mírně pozitivní vliv

0: Nevýznamný či neutrální vliv

-1: Mírně negativní vliv

-2: Výrazně negativní vliv

Detailní část hodnocení obsahuje stručnou charakteristiku každé z návrhových ploch uvedených v návrhu Změny č. 1 ÚP Sobotín. Identifikovány jsou rovněž nejvýznamnější zjištěné střetové situace vyplývající z realizace návrhu změny územního plánu ve vztahu k některé ze složek životního prostředí. Hodnoceny jsou předpokládané vlivy jednotlivých ploch v navrženém rozsahu i vlivy vyplývající z těchto ploch při zapracování doporučujících opatření.

Obr. 12: Plochy Z1/1 a Z1/2 na koordinačním výkresu ÚP a letecký snímek lokality (zdroj: Urbanistické středisko Ostrava s.r.o. 2016, ČÚZK).



Z1/1 – BV – plochy bydlení v rodinných domech – venkovské (0,19 ha)

Z1/2 – PV – plochy veřejných prostranství (0,01 ha)

Plochy se nachází ve střední části Sobotína na úpatí Smrčiny ve III. zóně ochrany CHKO Jeseníky a na území PO Jeseníky. V místě ploch se nachází oplocená zahrada s intenzivně sečeným lučním porostem v sousedství stávající zástavby (biotop X1). Plocha Z1/1 si vyžádá zábor ZPF (cca 0,19 ha) s půdou ve IV. a V. třídě ochrany a bude tak mít zanedbatelný vliv na půdu jako složku životního prostředí. Plocha Z1/2 negeneruje zábor ZPF. Realizace těchto ploch je z pohledu všech složek životního prostředí a veřejného zdraví akceptovatelná.

Foto 1: Pohled na plochu Z1/1 od severovýchodu.



Obr. 13: Plocha Z18 na koordinačním výkresu ÚP a letecký snímek lokality (zdroj: Urbanistické středisko Ostrava s.r.o. 2016, ČÚZK).

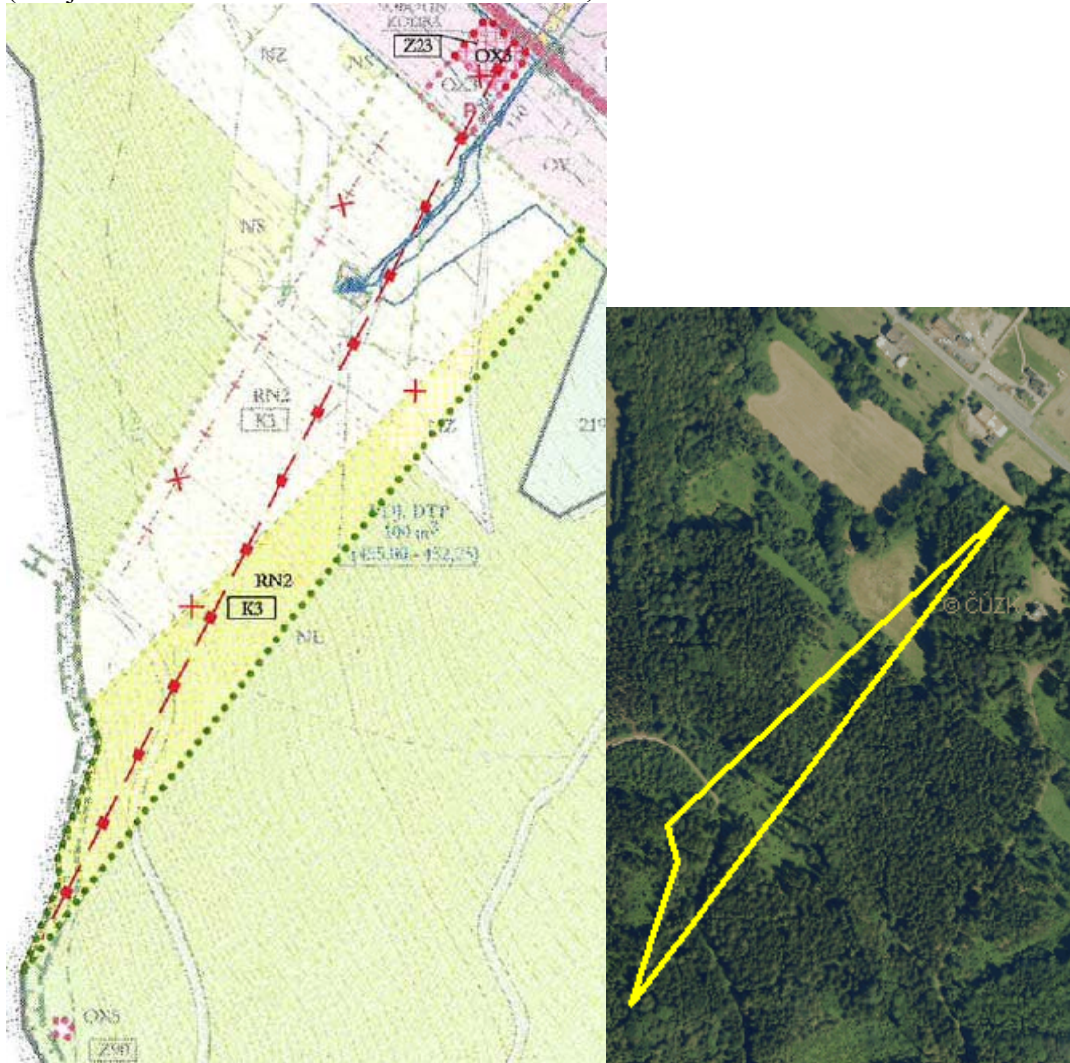


rozšíření plochy Z18 – BV – plochy bydlení v rodinných domech – venkovské

Jedná se o navrženou změnu využití již schválené zastavitelné plochy veřejných prostranství – zeleně v platném ÚP. V místě plochy se nachází intenzivně obhospodařovaný

luční porost (biotop X5). Navržené rozšíření plochy Z18 směrem na východ o část plochy Z88 je z pohledu všech složek životního prostředí i veřejného zdraví akceptovatelné.

Obr. 14: Plocha Z23 a K3 na koordinačním výkresu ÚP a letecký snímek lokality s přibližným zákresem navrženého rozšíření plochy K3 určené pro lyžařskou sjezdovou trať (zdroj: Urbanistické středisko Ostrava s.r.o. 2016, ČÚZK).



rozšíření plochy Z23 – OX3 – plochy občanského vybavení se specifickým využitím

Předmětem změny ÚP je i rozšíření plochy občanského vybavení se specifickým využitím OX 3 o 0,14 ha zemědělských pozemků (vše zahrady – půdy v V. třídě ochrany, uvnitř zastavěného území). Plocha je určena pro vybudování provozního a obslužného zázemí pro navržený lyžařský areál. V místě plochy se nachází oplocená zahrada s intenzivně sečeným lučním porostem (biotop X1). Navržené rozšíření plochy Z23 je z pohledu všech složek životního prostředí i veřejného zdraví akceptovatelné.

Foto 2: Pohled na plochu Z23 ze stávající komunikace.



rozšíření plochy K3 – RN – plochy rekreace na plochách přírodního charakteru

Předmětem změny ÚP je také rozšíření plochy K3 určené pro výstavbu lyžařské sjezdové tratě o rozloze 2,55 ha, z toho je 2,18 ha lesních pozemků. Navržené rozšíření sjezdové tratě navazuje na sousední plochu určenou pro lyžařskou sjezdovou trať, která je součástí již schváleného ÚP Sobotína.

V severovýchodním okraji navržené plochy, tj. ve spodní části zamýšlené sjezdové tratě se nachází vzrostlý kulturní lesní porost s dominantním smrkem ztepilým ve stromovém patře – biotop X9A. V porostních světlinách hojně zmlazují dřeviny (javor klen, lípa srdčitá, jeřáb ptačí, smrk ztepilý, líska obecná, bez černý, aj.). V bylinném patře se zde vyskytují typické lesní druhy (třtina rákosovitá, přeslička lesní, šťavel kyselý, papratka samičí, starček hajní, aj.) a roztroušeně (v počtu cca 15 kvetoucích jedinců) i vemeník dvoulistý (*Platanthera bifolia*), který je dle vyhlášky č. 395/1992 Sb., v platném znění ohroženým druhem.

V trase navrženého rozšíření plochy K3 směrem na jih, tj. vzhůru po svahu navazuje na vzrostlý lesní porost ovsíková louka (biotop T1.1), v níž se vyskytují typické luční druhy (kostřava červená, pryskyřník prudký, jitrocel prostřední, kontryhel, trojštět žlutavý, třezalka skvrnitá, srha laločnatá, zvonek rozkladitý, řebříček obecný, aj.). Jihozápadní okraj louky je od navazující paseky (biotop X10) oddělen porostem náletových dřevin na kamenicích, v němž se vyskytuje např. topol osika, javor klen, lípa srdčitá a borovice lesní.

Ve střední části navrženého rozšíření plochy K3 se opět nachází vzrostlá smrčina (biotop X9A) s druhově typickým, poměrně zapojeným podrostem a zmlazujícími dřevinami v keřovém patře. Na ní směrem k vrstevnicové lesní cestě navazuje paseka (biotop X10) lemovaná porostem mladších dřevin (javor klen, lípa srdčitá, jeřáb ptačí a další).

Při aktuálním průzkumu byl na vrstevnicové lesní cestě v prostoru navrženého rozšíření plochy K3 pozorován slepýš křehký (*Aguis fragilis*), který je dle vyhlášky č. 395/1992 Sb., v platném znění ohroženým druhem.

V horní části plochy nad lesní cestou se opět nachází svzrostlá kulturní smrčina s dominantním smrkem ztepilým, vtroušeně se zde vyskytuje modřín, javor klen, lípa srdčitá a buk lesní. Porost má většinou hustě zapojené bylinné a stromové patro. Kulturní smrčina směrem k jihu, tj. směrem k nejvyšší části navržené plochy K3, přechází v relativně hodnotný biotop mladého listnatého suťového lesa (biotop L4) s dominantní lípou srdčitou. Tento biotop suťového lesa začíná přibližně v polovině vzdálenosti mezi vrstevnicovou lesní cestou a vrcholem. V porostu suťového lesa se vtroušeně vyskytují líska obecná, buk lesní, javor klen. V podrostu se hojně uplatňuje lýkovec jedovatý, bažanka vytrvalá, netýkavka malokvětá, strdivka nicí, kaprad' samec, lipnice hajní, svízel vonný, kopřiva dvoudomá, aj.

V nejjižnější, tj. nejvyšší části návrhové plochy částečně zarostlé javorem klenem se na vrcholu nachází skály s vegetací přírodního biotopu S1.2, kde se hojněji uplatňují osladič obecný, kokořík vonný, lýkovec jedovatý, lipnice hajní, kaprad' samec, rozchodník velký, netýkavka malokvětá, svízel vonný.

S ohledem na nově očekávaný zábor PUPFL o rozloze 2,18 ha bude mít realizace navrženého rozšíření plochy K3 mírně negativní vliv na půdu dle uplatněné metodiky hodnocení. Obdobně lze hodnotit také případný kumulativní vliv nově navrženého rozšíření plochy K3 (zábor PUPFL 2,18 ha) kumulativně s původní rozlohou plochy K3 dle platného ÚP Sobotín (očekávaný zábor PUPFL o rozloze 2,28 ha PUPFL). Celkový zábor plochy PUPFL by tak činil 4,46 ha, což lze dle zvolené metodiky hodnocení považovat za mírně negativní vliv.

Lesní porosty jsou zároveň významným krajinným prvkem a jejich vykácení bude mít mírně negativní vliv na místní krajinný ráz. Suťový lesní porost v jižní, nejvyšší části navržené plochy je biologicky relativně cenný a společně se skalními výchozy na vrcholu představují potenciálně vhodný biotop pro některé zvláště chráněné druhy. Aktuálně zde výskyt zvláště chráněných druhů rostlin a živočichů nebyl zjištěn. V nejvyšší části navržené sjezdové tratě se nachází i pozůstatky historického využívání krajiny (kamenné zídky, kamenice – viz foto níže). Realizace rozšíření plochy K3 v celém navrženém rozsahu by tak celkově měla mírně až významně negativní vliv na přírodu a krajinu. S ohledem na výše uvedená fakta doporučujeme nejjižnější – nejvyšší část plochy (cca 50 m od vrcholu) ponechat stávajícímu využití v podobě suťového lesa a vrcholových skalních biotopů a sjezdovou trať realizovat pouze v rámci stávající vzrostlé smrčiny, pasek a lučních porostů s nižší biologickou hodnotou. V případě, že nebude nijak zasaženo do porostu suťového lesa a skalních výchozů na vrcholu bude mít realizace plochy mírně negativní vliv na přírodu a krajinu. Z pohledu ostatních složek životního prostředí a veřejného zdraví je navržené rozšíření akceptovatelné. Vzhledem k charakteru návrhové plochy (sjezdová trať s lanovou dráhou, které jsou uvedeny v příloze č. 1 zákona č. 100/2001 Sb., v platném znění) bude budoucí záměr podléhat zjišťovacímu řízení dle zák. č. 100/2001 Sb., v platném znění. V rámci budoucího zjišťovacího řízení, resp. samotné realizace záměru je nezbytné věnovat zvýšenou pozornost minimalizaci erozních jevů na trase sjezdovky (např. zatravnění sjezdovky a další protierozní opatření), ovlivnění vodního režimu území (např. zpomalení odtoku vody z ploch), ovlivnění okolních lesních porostů a problematice ochrany zvláště chráněných druhů rostlin a živočichů v souladu se zněním zák. č. 114/1992 Sb., v platném znění (viz aktuálně zjištěný výskyt minimálně dvou zvláště chráněných druhů – vemeníku dvoulistého a slepýše křehkého v návrhové ploše).

Foto 3: Pohled na porostní světlinu v severní, tj. dolní části plochy K3, v podrostu s vemeníkem dvoulistým.



Foto 4: Kvetoucí vemeník dvoulistý v dolní části plochy K3.



Foto 5: Pohled na vzrostlou smrčinu v dolní části plochy K3 se zmlazením v lesním porostním plášti.

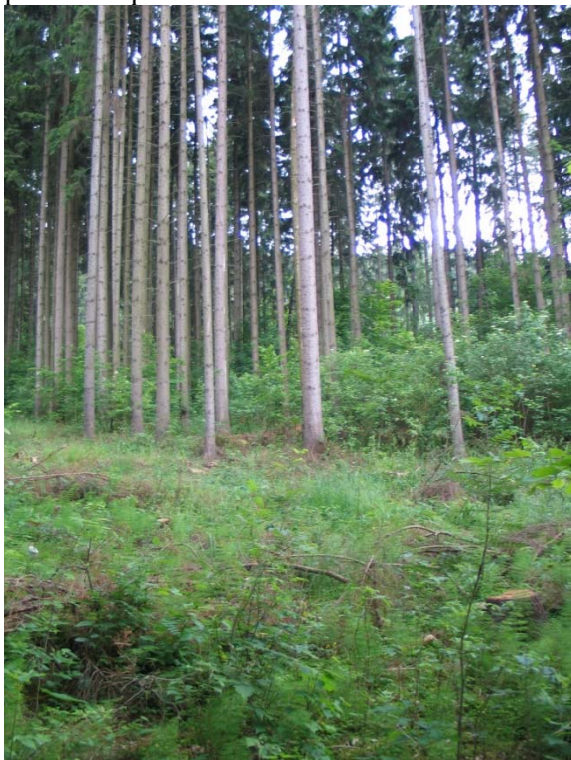


Foto 6: Ovsíková louka v dolní části plochy K3.



Foto 7: Lesní porost lemující paseku ve střední části plochy K3 pod vrstevnicovou lesní cestou.



Foto 8: Lem listnatých dřevin v ekotonu lesa nad vrstevnicovou lesní cestou.



Foto 9: Pohled do interiéru relativně cenného suťového lesa v nejvyšší části navržené plochy K3, v pozadí skalní výchozy na vrcholu.



Foto 10: Pohled na historické kamenné zídky pod vrcholem v nejvyšších partiích navrženého rozšíření plochy K3.



Vzhledem k současnému stavu znalostí aktivit, jejichž umístění je možno v území očekávat, je uvedený výčet možných dopadů na životní prostředí a veřejné zdraví konečný a neočekávají se zde významnější odchylky od uvedených předpokladů. Umístování konkrétního typu záměru do krajiny bude podléhat samostatnému posouzení jejich vlivů v rámci projektové přípravy.

7 Porovnání zjištěných nebo předpokládaných kladných a záporných vlivů podle jednotlivých variant řešení a jejich zhodnocení. Srozumitelný popis použitých metod vyhodnocení včetně jejich omezení

Posuzování vlivu jednotlivých ploch a změny územně plánovací dokumentace jako celku bylo prováděno na základě aktuálního průzkumu v terénu a v textu průběžně citovaných odborných podkladů. Predikce vlivu koncepce na okolní prostředí byla zpracována na základě podrobné analýzy předpokládaných vlivů na jednotlivé složky životního prostředí a veřejné zdraví a expertního odhadu zpracovatelů.

Souhrnný přehled zhodnocení velikosti potenciálního vlivu realizace jednotlivých návrhových ploch změny územního plánu na životní prostředí a veřejné zdraví je uveden v Tabulce 6 v kap. 6.1. Veškeré střetové situace jsou posléze blíže identifikovány, popsány a zhodnoceny v kapitole 6.2 zaměřené na podrobné vyhodnocení. Z tabulky je zřejmé, že některé plochy navržené v návrhu změny ÚP Sobotín mohou mít mírně až významně negativní vliv na životní prostředí a obyvatelstvo. U konkrétních ploch bylo hodnocení obvykle doplněno o doporučení úpravy realizace konkrétních ploch tak, aby byl rozsah potenciálního negativního ovlivnění složek životního prostředí a obyvatelstva co nejnižší.

Návrh Změny č. 1 ÚP Sobotín je předkládán v jediné variantě. Kromě navržené (aktivní) varianty lze definovat nulovou variantu, která znamená absenci návrhu změny územního plánu a tedy zachování stávajícího pro obec již nevyhovujícího platného územního plánu. V tomto případě, by sice nedošlo k některým negativním vlivům na ŽP a obyvatelstvo (záborům ZPF a PUPFL, možným zásahům do části potenciálních biotopů zvláště chráněných druhů atd.), ale na druhé straně by byl zamezen rozvoj obce – nedošlo by k vymezení nových obytných a rekreačních ploch. Hodnocení nulové varianty je tedy pouze informativní, neboť nulová varianta neřeší rozvojové potřeby obce Sobotín.

Níže následuje posouzení kumulativních a synergických vlivů změny ÚPD, které shrnuje zjištění uvedená v přechozí kap. 6.

Sekundární vlivy realizace změny ÚP

Sekundární vlivy realizace změny ÚP se projeví zejména u záboru zemědělské a lesní půdy jako snížení retenčních schopností území, zrychlení odtoku dešťových vod. Sekundárním vlivem záboru půdy a kácení lesní a mimolesní zeleně bude také částečné narušení přirozených biotopů fauny a flóry, zvýšené riziko eroze, snížení průchodnosti krajiny, narušení organizace obhospodařování ZPF a dílčí narušení sítě polních a lesních komunikací.

Sekundárním vlivem realizace staveb pro bydlení i podnikání je zahuštění místní dopravy s doprovodnými negativními vlivy na kvalitu ovzduší a hlukovou situaci.

Všechny uvedené sekundární vlivy se výrazněji projeví nikoliv u jednotlivých ploch, ale v kumulaci vlivů všech ploch, resp. při jejich postupné realizaci bude jejich účinek postupně narůstat.

Při realizaci navržených dvou zastavitelných ploch a dílčích úprav dalších tří ploch obsažených v platném ÚP obce se předpokládá pouze nevýznamné zhoršení kvality

jednotlivých složek životního prostředí. Nedojde tedy k takovému ovlivnění kvality ovzduší ani dalších složek životního prostředí, aby předložená koncepce nemohla být realizována.

Synergické vlivy realizace změny ÚP

Synergické vlivy jsou vlivy, jejichž současným působením vzniká nečekaně velká reakce neodpovídající prostému součtu daných vlivů.

U předloženého návrhu změny ÚP může dojít k takovému synergickému působení zejména v případě vlivu na ovzduší a hladiny hluku, k němuž bude docházet zejména v souvislosti s budoucí realizací nové sjezdové tratě a tedy i vozidel stavby a následně návštěvníků.

Výsledkem tohoto synergického působení může následně být vyšší narušení pobytové pohody obyvatel, než přísluší prostému působení jednotlivých vlivů, které samy o sobě budou s největší pravděpodobností podlimitní.

Přestože tyto synergické vlivy nelze zcela vyloučit, je zpracovatel SEA názoru, že u předložené změny ÚP se tyto vlivy sledovatelným způsobem neprojeví a nebudou mít významný negativní vliv na veřejné zdraví.

Kumulativní vlivy realizace změny ÚP

Kumulativní vlivy se u předložené změny ÚP projeví prakticky ve všech hodnocených složkách, u kterých byly při hodnocení jednotlivých ploch zjištěny negativní vlivy.

Jedná se zejména o kumulativní vliv kácení lesních porostů na retenční schopnosti území a krajinný ráz, na částečný úbytek zemědělské a lesní půdy a na postupné zvýšení intenzity dopravy v území s doprovodným zvýšením hlukové a imisní zátěže.

Vzhledem k velikosti a struktuře sídla, výměře a charakteru navrhovaných ploch se nepředpokládá, že by i s přihlédnutím ke kumulativním účinkům realizace změny ÚP nastaly okolnosti, které by bránily realizaci předložené koncepce.

Přechodné, střednědobé a dlouhodobé vlivy realizace změny ÚP

Všechny vlivy uvedené v tomto hodnocení se považují při realizaci změny ÚP za vlivy trvalé. Za přechodné vlivy jsou považovány pouze vlivy fáze výstavby jednotlivých objektů, tj. konkrétních staveb, které již nejsou předmětem tohoto posouzení.

V průběhu hodnocení nebyly shledány takové významné negativní vlivy, které by realizaci návrhu změny ÚP jako celkové koncepce bránily nebo ji výrazně omezovaly. U některých navrhovaných ploch jsou doporučeny podmínky pro realizaci, jejichž účelem je minimalizovat negativní vlivy jejich realizace. Vliv návrhu změny ÚP jako celkové koncepce je i při zahrnutí kumulativních vlivů dosavadních aktivit v území akceptovatelný.

8 Popis navrhovaných opatření pro předcházení, snížení nebo kompenzaci všech zjištěných nebo předpokládaných závažných záporných vlivů na životní prostředí.

Při stanovování opatření pro minimalizaci a předcházení nebo kompenzaci závažných záporných vlivů je třeba konstatovat, že některá uvedená opatření nemají přímou spojitost s územním plánováním a týkají se až promítnutí navrhovaných funkčních ploch do reality. Vzhledem k tomu, že bez realizace navrhované změny ÚP v praxi k ovlivnění životního prostředí nedojde, jsou zde kromě územně plánovacích opatření uvedena i některá z takových opatření, která by mohla mít pro následnou realizaci staveb v daných plochách zásadní význam. Do navrhovaných opatření nejsou zapracovány zákonné požadavky vyplývající z obecně závazných předpisů.

Ochrana půdy:

- Skrývku pozemků realizovat vždy jen v nezbytném rozsahu v souladu s postupem výstavby, a to v mimoprodukčním období říjen-březen.
- Využívat veškeré kulturní vrstvy zemin pro zvýšení úrodnosti pozemků přímo v daném území nebo jeho blízkém okolí.

Ochrana podzemních vod:

- Nejsou stanoveny podmínky nad rámec výrokové části ÚP a obecně závazných předpisů.

Stabilizace odtokových poměrů:

- Při realizaci navržené zástavby omezit zrychlení odtoku dešťových vod ze zastavěných a zpevněných ploch s použitím zasakování (je-li možná) nebo retence.
- Při realizaci sjezdové tratě v maximální míře omezit erozní jevy (např. včasným zatravněním ploch a dalšími technickými opatřeními) a zajistit zpomalení odtoku vody z ploch tratě (příčné odvodnění apod.).

Ochrana krajinného rázu:

- Přizpůsobit zástavbu ochraně místního krajinného rázu.

Ochrana flóry, fauny, ekosystémů a ÚSES:

- Při eventuelních výsadbách zeleně ve volné krajině a v navržených plochách veřejné zeleně používat autochtonní druhy a vyvarovat se výsadbám nepůvodních druhů rostlin.
- V rámci budoucího zjišťovacího řízení záměru výstavby sjezdové tratě a lanové dráhy na životní prostředí dle zák. č. 100/2001 Sb., v platném znění, řešit i problematiku možného dotčení zvláště chráněných druhů rostlin a živočichů v souladu se zněním zák. č. 114/1992 Sb., v platném znění (eventuelní výjimky z ochranných podmínek zvláště chráněných druhů).

Ochrana životního prostředí obecně:

- Umisťování záměrů uvedených v příloze č. 1 zákona č. 100/2001 Sb., v platném znění (v daném případě lyžařská sjezdová trať s lanovou dráhou) podrobit zjišťovacímu řízení dle zákona č. 100/2001 Sb., v platném znění.

9 Zhodnocení způsobu zpracování cílů ochrany životního prostředí přijatých na mezinárodní nebo komunitární úrovni do politiky územního rozvoje a jejich zohlednění při výběru řešení. Zhodnocení způsobu zpracování vnitrostátních cílů ochrany životního prostředí do územně plánovací dokumentace a jejich zohlednění při výběru variant řešení

Při zpracování návrhu Změny č. 1 ÚP Sobotín byly zvažovány relevantní stanovené cíle přijaté na vnitrostátní a komunitární úrovni. Cíle v dostupných krajských koncepcích a další dokumentaci stejně jako požadavky platných předpisů v ochraně ovzduší, vod a půdy nebo přírody byly zpracovatelem změny ÚP zhodnoceny a promítly se do konečného řešení předkládaného návrhu změny ÚP.

Tyto cíle byly zohledněny zejména v řešení dopravních systémů, vymezení obytných ploch, řešení záboru ZPF a PUPFL, v požadavcích na prostupnost vyšších i lokálních systémů ÚSES územím a na ochranu zvláště chráněných území. Návrh Změny č. 1 ÚP Sobotín je zpracován invariantně.

10 Návrh ukazatelů pro sledování vlivu politiky územního rozvoje a územně plánovací dokumentace na životní prostředí

Návrh ukazatelů, které umožní sledovat vliv změn charakteristik dílčích složek životního prostředí vyvolaných naplňováním změny územního plánu, obsahuje následující přehled. Ukazatele jsou stanoveny dle vybraných potenciálně ovlivnitelných charakteristik životního prostředí (viz kapitola 4).

Pro tuto koncepci byly stanoveny následující ukazatele:

- Plošné vyjádření skutečných záborů ZPF a PUPFL (zdroj: Český statistický úřad)
- Sledování imisních koncentrací v území (ČHMÚ)
- Plnění hlukových limitů (Krajská hygienická stanice)
- Jakost povrchových vod, stav koryt vodních toků (Povodí Moravy)
- Míra znečištění podzemních vod (Povodí Moravy)
- Trendy v zastoupení a územním rozložení přírodních či přírodně blízkých biotopů (AOPK)
- Vývoj koeficientu ekologické stability území (výpočet z údajů ČSÚ)
- Nevhodné zásahy do krajinného rázu (obec s rozšířenou působností)

11 Návrh požadavků na rozhodování ve vymezených plochách a koridorech z hlediska minimalizace negativních vlivů na životní prostředí

U navržených rozvojových ploch se zjištěnými závažnými reálnými či potenciálními negativními vlivy na životní prostředí (příp. kumulací či synergickým působením mírnějších záporných vlivů) jsou nad rámec podmínek využití uvedených ve výrokové části ÚP a nad rámec obecných podmínek uvedených v kapitole č. 8 tohoto vyhodnocení navrhuje následující opatření pro předcházení, snížení nebo kompenzaci těchto vlivů.

Tab. 7: Popis opatření pro předcházení snížení nebo kompenzaci zjištěných negativních vlivů pro jednotlivé rozvojové plochy.

Číslo plochy	Typ plochy s rozdílným způsobem využití	Podmínka realizace plochy
rozšíření plochy K3	RN – plochy rekreace na plochách přírodního charakteru	<ul style="list-style-type: none"> - Nejvyšší část plochy (cca 50 m od vrcholu) ponechat stávajícímu využití v podobě suťového lesa a vrcholových skalních biotopů a sjezdovou trať realizovat pouze v rámci stávající vzrostlé smrčiny, pasek a lučních porostů s nižší biologickou hodnotou. - Vzhledem k charakteru návrhové plochy (sjezdová trať s lanovou dráhou, které jsou uvedeny v příloze č. 1 zákona č. 100/2001 Sb., v platném znění) bude budoucí záměr podléhat zjišťovacímu řízení dle zák. č. 100/2001 Sb., v platném znění. V rámci budoucího zjišťovacího řízení záměru výstavby sjezdové tratě a lanové dráhy na životní prostředí dle zák. č. 100/2001 Sb., v platném znění, je nezbytné věnovat zvýšenou pozornost minimalizaci erozních jevů na trase sjezdovky (např. zatravnění sjezdovky a další protierozní opatření), ovlivnění vodního režimu území (např. zpomalení odtoku vody z ploch), ovlivnění okolních lesních porostů a problematice ochrany zvláště chráněných druhů rostlin a živočichů v souladu se zněním zák. č. 114/1992 Sb., v platném znění (viz aktuálně zjištěný výskyt minimálně dvou zvláště chráněných druhů-vemeníku dvoulistého a slepýše křehkého v návrhové ploše).

12 Netechnické shrnutí výše uvedených údajů

Hlavním cílem navržené změny územního plánu je vytvoření podmínek pro budoucí rozvoj řešeného území obce Sobotín. Předmětem návrhu Změny č. 1 ÚP Sobotín je vymezení dvou nových zastavitelných ploch, dílčí úpravy třech ploch z aktuálně platného ÚP obce a aktualizace hranice zastavěného území.

Obě navržené zastavitelné plochy jsou situovány v návaznosti na zastavěné území, mají lokální význam a z hlediska širších vztahů v území nemají žádný vliv na okolní obce. Potenciálně nejvýznamnější vlivy na životní prostředí generuje navržené rozšíření plochy K3 určené pro vybudování lyžařské sjezdové tratě se zázemin.

Očekávaný a priori významně negativní vliv na jednotlivé složky životního prostředí nebyl konstatován u žádné z návrhových ploch. Některé návrhové plochy by při realizaci v plném navrženém rozsahu, resp. při nevhodně realizovaných budoucích záměrech mohly mít mírně negativní až významně negativní vliv na jednotlivé složky životního prostředí. Tam kde to bylo možné, byla navržena konkrétní opatření s cílem předcházení, snížení či kompenzaci potenciálně negativních vlivů. K realizaci byly doporučeny všechny návrhové plochy.

Na základě výše uvedených důvodů je možné konstatovat, že předložený návrh Změny č. 1 ÚP Sobotín je při dodržení doporučení uvedených v tomto Vyhodnocení z hlediska ochrany životního prostředí akceptovatelný. Návrh změny ÚP bude splňovat požadavky právních předpisů, požadavky na potřebnou úroveň bydlení a jeho technické zabezpečení, na rozvoj podnikání v území stejně jako požadavky ochrany životního prostředí a veřejného zdraví.

Doporučení stanoviska ke koncepci

Zpracovatel vyhodnocení koncepce (územně plánovací dokumentace) „**Návrh Změny č. 1 ÚP Sobotín**“ na základě posouzení z hlediska předpokládaných vlivů na životní prostředí a veřejné zdraví navrhuje, aby příslušný úřad vydal **souhlasné stanovisko** k posuzované územně plánovací dokumentaci.

Posuzovaná dokumentace v dostatečné míře respektuje cíle stanovené relevantními strategickými dokumenty.

Jednotlivé návrhové plochy i celou změnu územního plánu lze z hlediska vlivů na životní prostředí doporučit ke schválení za podmínky splnění opatření stanovených v kapitole č. 8 a 11 tohoto vyhodnocení.

Návrh stanoviska je obsahem přílohy č. 1.

V Dolanech dne 15. 7. 2016



.....
RNDr. Marek Banaš, Ph.D.

Držitel autorizace podle §19 zákona č. 100/2001 Sb., v platném znění (osvědčení MŽP o odborné způsobilosti ke zpracování dokumentace a posudku, č.j. 42028/ENV/14.

Seznam použitých podkladů

- AOPK ČR (2016a): Vrstva mapování biotopů. [on-line databáze; portal.nature.cz]. [cit. 2016-05-10].
- AOPK ČR (2016b): Nálezová databáze ochrany přírody. [on-line databáze; portal.nature.cz]. [cit. 2016-05-10].
- Culek M (ed.) (1996): Biogeografické členění České republiky. Enigma, Praha.
- de Molenaar J.G. (2005): Road lights and behaviour of some common mammals. Presentation at the symposium of the International Dark Sky Society Europe.
- Demek J (ed.) a kol. (1987): Hory a nížiny. Zeměpisný lexikon ČSR. Academia, Praha, 584s.
- Háková, A., Klauisová, A., Sádlo J. (eds.) (2004): Zásady péče o nelesní biotopy v rámci soustavy Natura 2000. Planeta XII, 8/2004. MŽP ČR.
- Chytrý M et al. (2010): Katalog biotopů České republiky. AOPK ČR.
- Kubát K. et al. (eds.) (2002): Klíč ke květeně České republiky. Academia, Praha 928 s.
- Neuhäuslová Z et al. (1998): Mapa potenciální přirozené vegetace České republiky. Academia, Praha, 341 s.
- Quitt E (1971): Klimatické oblasti Československa. Studia geographica 16. Geogr. úst. ČSAV Brno.
- Urbanistické středisko Ostrava s.r.o. (2016): Návrh Změny č. 1 územního plánu Sobotín. Komplexní urbanistický návrh – textová a grafická část.
- Zákon ČNR ČR č. 114/1992 Sb., o ochraně přírody a krajiny, ve znění pozdějších předpisů.
- Zákon č. 100/2001 Sb., o posuzování vlivů na ŽP, ve znění pozdějších předpisů

Dále byly použity internetové zdroje: <http://www.natura2000.cz/>, <http://www.mzp.cz>, <http://www.cenia.cz>, <http://www.biomonitoring.cz>, <http://www.nature.cz>

Přílohy

Příloha 1: Návrh stanoviska

Příloha 2: Autorizační osvědčení zpracovatele

Příloha č. 1

Návrh stanoviska

STANOVISKO K VYHODNOCENÍ VLVŮ KONCEPCE NA ŽIVOTNÍ PROSTŘEDÍ VE FÁZI NÁVRHU

podle zákona č. 100/2001 Sb., o posuzování vlivů na životní prostředí a o změně některých souvisejících zákonů (zákon o posuzování vlivů na životní prostředí), ve znění pozdějších předpisů

Identifikační údaje:

Název koncepce

NÁVRH ZMĚNY Č. 1 ÚZEMNÍHO PLÁNU SOBOTÍN

Charakter a rozsah koncepce

Návrh Změny č. 1 územního plánu Sobotín navrhuje dvě zastavitelné plochy – plochy pro bydlení a navazující veřejné prostranství. Dále navrhuje dílčí úpravy třech ploch obsažených v platném ÚP obce Sobotín.

Předmětem návrhu územního plánu je konkrétně vymezení:

1) Zastavitelných ploch

Označení plochy	Název	Funkční využití plochy	Výměra [ha]	Koeficient zastavění pozemku
Z1/1	Pod Smrčinou II.	BV – Plochy bydlení v rodinných domech - venkovské	0,19	0,50
Z1/2	Místní komunikace Pod Smrčinou	PV – plochy veřejných prostranství	0,01	není stanoven

2) Důvodem pořízení změny ÚP je i úprava některých ploch obsažených v platném ÚP obce Sobotín:

- rozšíření plochy K3 (lyžařský areál Sobotín v lokalitě U Vodojemu). Původní rozsah plochy K3 (5,26 ha) byl zvětšen o 2,55 ha a aktuální rozloha plochy K3 dle znění Změny č. 1 ÚP činí 7,81 ha.
- rozšíření plochy občanského vybavení se specifickým využitím OX 3 č. Z23. Celkem se plocha Z23 Změnou č. 1 rozšiřuje o 0,14 ha zemědělských pozemků uvnitř zastavěného území. Tato plocha je určena pro vybudování provozního a obslužného zázemí pro navržený lyžařský areál.
- rozšíření zastavitelné plochy bydlení v rodinných domech – venkovské BV č. Z18 – o část, která byla v platném ÚP vymezena jako plocha veřejných prostranství – zeleň ZV č. Z88.

Ve změně ÚP bylo aktualizováno i vymezení zastavěného území obce, v rámci něhož byly navrženy zmíněné dílčí úpravy a redukce či vypuštění některých zastavitelných ploch obsažených v platném územním plánu.

Umístění koncepce

Kraj: Olomoucký
Obec: Sobotín
Katastrální území: Sobotín, Rudoltice u Sobotína, Klepáčov

Předkladatel koncepce

Obec Sobotín
Sobotín 89
788 16 Petrov nad Desnou

Pořizovatel Změny č. 1 územního plánu Sobotín

Obecní úřad Sobotín (prostřednictvím kvalifikované osoby)

Zpracovatel vyhodnocení SEA k územnímu plánu

RNDr. Marek Banaš, Ph.D.

Držitel autorizace podle §19 zákona č. 100/2001 Sb., v platném znění (osvědčení MŽP o odborné způsobilosti ke zpracování dokumentace a posudku, č.j. 42028/ENV/14 a autorizace pro biologické hodnocení a hodnocení vlivů na lokality soustavy Natura 2000

Průběh posuzování:

Podáním ze dne XXXXXX byl Krajskému úřadu Olomouckého kraje, Odboru životního prostředí a zemědělství (dále jen „krajský úřad“), doručen návrh zadání „**Změny č. 1 územního plánu Sobotín**“.

Dne 24.2.2016 bylo pod č. j.: KUOK 19913/2016 vydáno **stanovisko** k návrhu zadání **Změny č. 1 územního plánu Sobotín** se závěrem, že je nezbytné a účelné návrh změny ÚP Sobotín komplexně posuzovat z hlediska možných vlivů na životní prostředí a veřejné zdraví.

Příslušným orgánem ochrany přírody podle ustanovení §75 a dle § 77a odst. 4 písm. n) zákona č. 114/1992 Sb., o ochraně přírody a krajiny, ve znění pozdějších předpisů (dále jen „zákon o ochraně přírody a krajiny“), byl pro část katastru ležící mimo území CHKO Jeseníky krajský úřad, který v souladu s § 45i odst. 1 zákona o ochraně přírody a krajiny vydal stanovisko, že **koncepce nemůže mít samostatně nebo ve spojení s jinými koncepcemi významný vliv na příznivý stav předmětu ochrany nebo celistvost evropsky významné lokality nebo ptačí oblasti.**

Krajský úřad, dopisem ze dne 2.2. 2016, pod č.j.: SR/0074/JS/2016 – 2 obdržel podání Agentury ochrany přírody a krajiny, jako orgánu ochrany přírody příslušného podle ustanovení § 78 odst. 1 zákona o ochraně přírody a krajiny, která na základě posouzení návrhu zadání Změny č. 1 ÚP Sobotín, vydala v souladu s § 45i odst. 1 zákona o ochraně přírody a krajiny stanovisko s tím, že **předložený návrh zadání Změny č. 1 ÚP Sobotín**

nemůže mít významný vliv na příznivý stav předmětu ochrany nebo celistvost evropsky významných lokalit (EVL) nebo ptačích oblastí (PO) Jeseníky, ať už samostatně nebo ve spojení s jinými záměry či koncepcemi.

Výše uvedená stanovisko k návrhu zadání s tím, že uvedený územní plán bude nutno posoudit z hlediska vlivů na životní prostředí, bylo zveřejněno v Informačním systému SEA Ministerstva životního prostředí ČR (<http://eia.cenia.cz/sea>).

Krajský úřad obdržel dne xxxx oznámení o konání společného jednání o návrhu Změny č. 1 územního plánu Sobotín včetně vyhodnocení vlivů návrhu územního plánu na udržitelný rozvoj území spolu s žádostí o stanovisko k návrhu změny územního plánu Sobotín. Předkladatelem je Obecní úřad Sobotín prostřednictvím kvalifikované osoby. Stanovisko k návrhu Změny č. 1 Územního plánu Sobotín bylo krajským úřadem vydáno dne xxxx, pod č. j. xxxxx.

Společné jednání o návrhu územně plánovací dokumentace „Změna č. 1 Územního plánu Sobotín“, včetně vyhodnocení vlivů návrhu územního plánu na udržitelný rozvoj území proběhlo dne xxxx v xxxx hodin na xxxx.

Krajský úřad, podáním ze dne xxxx, obdržel od pořizovatele územního plánu Obecního úřadu Sobotín připomínky a výsledky konzultací spolu s žádostí o vydání stanoviska k návrhu koncepcce dle § 10g zákona o posuzování vlivů na životní prostředí ve smyslu ust. § 50 odst. 5 zákona č. 183/2006 Sb., o územním plánování a stavebním řádu (stavební zákon), ve znění pozdějších předpisů.

Vyhodnocení vlivů územního plánu na životní prostředí k návrhu „*Změny č. 1 Územního plánu Sobotín*“ bylo provedeno v souladu se zákonem o posuzování vlivů na životní prostředí a zpracováno přiměřeně v rozsahu přílohy stavebního zákona.

Krajský úřad v průběhu řízení obdržel od pořizovatele veškeré podklady potřebné pro vydání stanoviska dle § 22 e) zákona o posuzování vlivů na životní prostředí.

Na základě návrhu „*Změny č. 1 Územního plánu Sobotín*“, vyhodnocení vlivů návrhu územního plánu na životní prostředí, výsledku společného jednání a vypořádání došlých stanovisek a připomínek dotčených správních úřadů a dotčených územních samospráv, krajský úřad jako příslušný orgán podle § 22 e) zákona o posuzování vlivů na životní prostředí, ve smyslu ustanovení § 10g a § 10i odst. 2 citovaného zákona vydává

SOUHLASNÉ STANOVISKO

k vyhodnocení vlivů územního plánu na životní prostředí k návrhu

„Změny č. 1 Územního plánu Sobotín“

za dodržení následujících podmínek:

- Skrývků pozemků realizovat vždy jen v nezbytném rozsahu v souladu s postupem výstavby, a to v mimoprodukčním období říjen-březen.
- Využívat veškeré kulturní vrstvy zemin pro zvýšení úrodnosti pozemků přímo v daném území nebo jeho blízkém okolí.
- Při realizaci navržené zástavby omezit zrychlení odtoku dešťových vod ze zastavěných a zpevněných ploch s použitím zasakování (je-li možná) nebo retence.
- Při realizaci sjezdové tratě v maximální míře omezit erozní jevy (např. včasným zatravněním ploch a dalšími technickými opatřeními) a zajistit zpomalení odtoku vody z ploch tratě (příčné odvodnění apod.).
- Přizpůsobit zástavbu ochraně místního krajinného rázu.
- Při eventuálních výsadbách zeleně ve volné krajině a v navržených plochách veřejné zeleně používat autochtonní druhy a vyvarovat se výsadbám nepůvodních druhů rostlin.
- Umisťování záměrů uvedených v příloze č. 1 zákona č. 100/2001 Sb., v platném znění (v daném případě lyžařská sjezdová trať s lanovou dráhou) podrobit zjišťovacímu řízení dle zákona č. 100/2001 Sb., v platném znění.
- Rozšíření plochy K3 (RN – plochy rekreace na plochách přírodního charakteru):
 - Nejvyšší část plochy (cca 50 m od vrcholu) ponechat stávajícímu využití v podobě suťového lesa a vrcholových skalních biotopů a sjezdovou trať realizovat pouze v rámci stávající vzrostlé smrčiny, pasek a lučních porostů s nižší biologickou hodnotou.
 - V rámci budoucího zjišťovacího řízení záměru výstavby sjezdové tratě a lanové dráhy na životní prostředí dle zák. č. 100/2001 Sb., v platném znění, resp. samotné realizace záměru je nezbytné věnovat zvýšenou pozornost minimalizaci erozních jevů na trase sjezdovky (např. zatravnění sjezdovky a další protierozní opatření), ovlivnění vodního režimu území (např. zpomalení odtoku vody z ploch), ovlivnění okolních lesních porostů a problematice ochrany zvláště chráněných druhů rostlin a živočichů v souladu se zněním zák. č. 114/1992 Sb., v platném znění (viz aktuálně zjištěný výskyt minimálně dvou zvláště chráněných druhů - vemeníku dvoulistého a slepýše křehkého v návrhové ploše, eventuální výjimky z ochranných podmínek zvláště chráněných druhů).
- Respektovat opatření pro předcházení, snížení nebo kompenzaci všech závažných negativních vlivů na životní prostředí uvedená v kapitole 8 a 11 vyhodnocení vlivů územního plánu na životní prostředí, která odpovídají podrobnosti územního plánu

Závěrem upozorňujeme na § 53 odst. 5 písm. d) stavebního zákona, podle kterého je součástí odůvodnění územního plánu sdělení, jak bylo stanovisko k vyhodnocení vlivů územního plánu na životní prostředí zohledněno, s uvedením závažných důvodů, pokud některé požadavky nebo podmínky zohledněny nebyly.

Toto stanovisko není rozhodnutím podle zákona č. 500/2004 Sb., správní řád ve znění pozdějších předpisů a nelze se proti němu odvolat. Nenahrazuje vyjádření dotčených orgánů státní správy, ani příslušné povolení podle zvláštních předpisů.

Otisk úředního razítka

Mgr. Radomír Studený
vedoucí oddělení integrované prevence
Odboru životního prostředí a zemědělství
Krajského úřadu Olomouckého kraje

Za správnost vyhotovení odpovídá: xxxx

Obdrží:

- pořizovatel ÚP: Obecní úřad Sobotín

Potvrzení o zveřejnění (provedou pouze Obec Sobotín a Olomoucký kraj)

Vyvěšeno na úřední desce dne:

Razítko a podpis

.....

MINISTERSTVO ŽIVOTNÍHO PROSTŘEDÍ

100 10 Praha 10 - Vršovice, Vršovická 65

Vážený pan
RNDr. Marek Banaš, Ph.D.
Polívkova 15
779 00 Olomouc

Č.j.:
42028/ENV/14

Vyřizuje/telefon:
Ing. Milena Hlaváčová/267 122 993

V Praze dne:
7. 7. 2014

ROZHODNUTÍ

Ministerstvo životního prostředí jako ústřední orgán státní správy v oblasti posuzování vlivů na životní prostředí příslušný k rozhodování ve věci podle ustanovení § 21 písm. i) zákona č. 100/2001 Sb., o posuzování vlivů na životní prostředí a o změně některých souvisejících zákonů (zákon o posuzování vlivů na životní prostředí), ve znění pozdějších právních předpisů (dále jen „zákon“), vyhovuje podle ustanovení § 19 odst. 6 tohoto zákona žádosti pana RNDr. Marka Banaše, Ph.D., datum narození: 28. 7. 1976, bydliště Polívkova 15, 779 00 Olomouc (dále jen „žadatel“) ze dne 10. 6. 2014 a v souladu se zákonem č. 500/2004 Sb., správní řád, ve znění pozdějších předpisů:

I. Uděluje podle § 19 odst. 6 zákona

autorizaci ke zpracování dokumentace a posudku

Oprávnění ke zpracovávání dokumentů podle § 19 zákona vzniká dnem nabytí právní moci tohoto rozhodnutí.

Autorizace se v souladu s § 19 odst. 7 zákona uděluje na dobu 5 let.

II. Při zpracování dokumentů souvisejících s posuzováním vlivů na životní prostředí a veřejné zdraví (dále jen „dokumenty“) je žadatel povinen zpracovávat tyto dokumenty na základě udělené autorizace tak, aby byl naplňován účel posuzování

vlivů na životní prostředí, kterým je podle ustanovení § 1 odst. 3 zákona získat objektivní odborný podklad pro vydání rozhodnutí, popřípadě opatření podle zvláštních právních předpisů, a přispět tak k udržitelnému rozvoji společnosti.

Žadatel je dále povinen v souladu s ustanovením § 2 zákona posuzovat vlivy na veřejné zdraví a vlivy na životní prostředí, zahrnující vlivy na živočichy a rostliny, ekosystémy, půdu, horninové prostředí, vodu, ovzduší, klima a krajinu, přírodní zdroje, hmotný majetek a kulturní památky, vymezené zvláštními předpisy, a na jejich vzájemné působení a souvislosti.

Žadatel je proto povinen zejména při výkonu udělené autorizace plnit následující právní povinnosti (dále jen "povinnosti vyplývající z rozhodnutí o udělení autorizace"):

1. Držitel autorizace zpracuje dokumenty na základě všech dostupných a úplných podkladů a informací.
2. Držitel autorizace uvede v oznámení a dokumentaci správné, úplné a jednoznačné údaje o záměru a o stavu životního prostředí.
3. Držitel autorizace v oznámení a dokumentaci vyhodnotí všechny vlivy záměru objektivně, na základě nejnovějších vědeckých poznatků a své závěry řádně odůvodní.
4. Držitel autorizace v posudku vyhodnotí všechny vlivy záměru a objektivně zhodnotí správnost všech údajů uvedených v dokumentaci, a to na základě nejnovějších vědeckých poznatků a své závěry řádně odůvodní.
5. Držitel autorizace uvede v oznámení koncepcce, resp. ve vyhodnocení správné, úplné a jednoznačné údaje o koncepci a o dotčeném území.
6. Držitel autorizace vyhodnotí všechny vlivy koncepcce objektivně, na základě nejnovějších vědeckých poznatků a své závěry řádně odůvodní.
7. Držitel autorizace zajistí zpracování dalších podkladů podle zvláštních právních předpisů, jsou-li vyžadovány, nebo pokud to povaha záměru vyžaduje, a veškeré jejich výstupy následně zapracuje do zpracovávaných dokumentů.

O d ů v o d n ě n í

Žadatel požádal o udělení autorizace a splnil podmínky pro udělení autorizace v souladu s § 19 odst. 3, odst. 4 a odst. 5 zákona a v souladu s ustanoveními přílohy č. 3 vyhlášky Ministerstva životního prostředí č. 457/2001 Sb., o odborné způsobilosti a o úpravě některých dalších otázek souvisejících s posuzováním vlivů na životní prostředí.

Ukončené vysokoškolské vzdělání bylo doloženo diplomem a vysvědčením o státní závěrečné zkoušce. Vykonaná zkouška odborné způsobilosti byla doložena osvědčením (č.j.: 19017/ENV/14, datum vydání: 10. 6. 2014). Bezúhonnost byla doložena výpisem z rejstříku trestů (datum vydání: 26. 5. 2014).

Pro výkon činnosti držitele autorizace jsou v článku II. stanoveny povinnosti dle § 1 odst. 3 a dle § 2 zákona, které je nutné v zájmu naplnění účelu a smyslu posuzování vlivů na životní prostředí dodržovat. Dokumenty zpracovávané autorizovanou osobou jsou zásadními podklady v procesu posuzování vlivů na životní prostředí dle zákona a slouží jako

odborný podklad příslušnému úřadu dle § 20 zákona při formulaci závěru zjišťovacího řízení dle § 7 a § 10d zákona nebo stanoviska dle § 10 a § 10g zákona.

Pokud autorizovaná osoba při výkonu autorizované činnosti nebude dodržovat požadavky Ministerstva životního prostředí uvedené ve výroku II, dojde ze strany autorizované osoby k neplnění povinností vyplývajících z rozhodnutí o udělení autorizace, což je při opakovaném neplnění povinností důvodem pro odejmutí autorizace podle ustanovení § 19 odst. 9 zákona.

Vzhledem ke skutečnosti, že předložená žádost obsahovala všechny náležitosti a byly splněny všechny podmínky pro udělení autorizace ke zpracování dokumentů, rozhodlo Ministerstvo životního prostředí tak, jak je ve výroku tohoto rozhodnutí uvedeno.

Řízení o vydání tohoto rozhodnutí podléhá ve smyslu zákona č. 634/2004 Sb., o správních poplatcích, ve znění pozdějších předpisů, správnímu poplatku ve výši 1000 Kč (položka 22 písm. b) sazebníku). Poplatek byl uhrazen formou kolkové známky.

Poučení o opravném prostředku

Proti tomuto rozhodnutí lze podat rozklad ministrovi životního prostředí, podle § 152 zákona č. 500/2004 Sb., správní řád, ve znění pozdějších předpisů, ve lhůtě do 15 dnů ode dne oznámení rozhodnutí, prostřednictvím Ministerstva životního prostředí, Vršovická 65, 100 10 Praha 10.



Ing. Jaroslava Honová
ředitelka odboru
posuzování vlivů na životní prostředí
a integrované prevence

Toto rozhodnutí obdrží:

- a) žadatel – RNDr. Marek Banaš, Ph.D. – účastník správního řízení
- b) po nabytí právní moci: orgán příslušný k evidenci – odbor posuzování vlivů na životní prostředí a integrované prevence Ministerstva životního prostředí